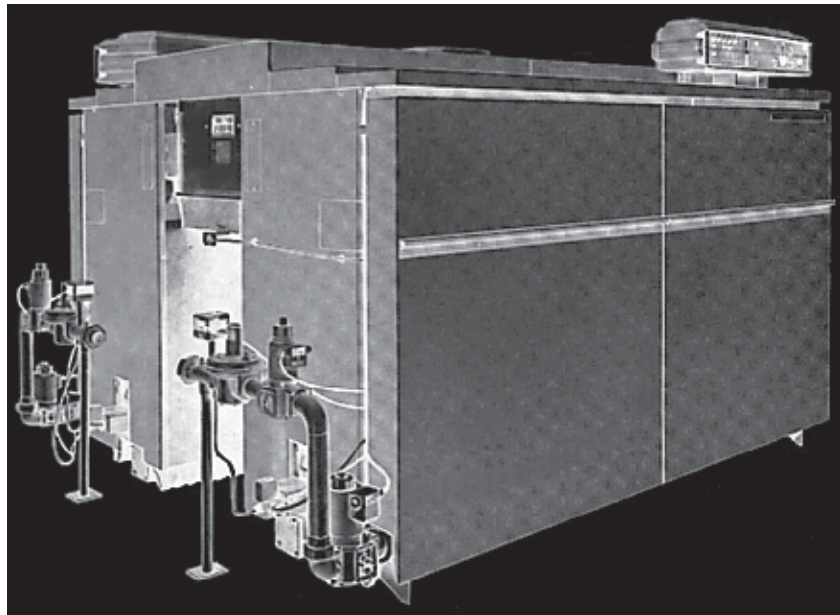


Руководство по эксплуатации

Газовый специальный котел

GK 524 LDN LOWNOX и GE 524 LDN LOWNOX Ecomatic



Сохраняйте тщательно!



Указания по технике безопасности

При запахе газа:

1. **Запрещен открытый огонь!
Не курить.**
2. **Избегать искрообразования!
Не пользоваться электрическими выключателями, и также телефоном, штекерами, звонками!**
3. **Перекрыть главный кран газа!**
4. **Открыть окна и двери!**
5. **Предостеречь жителей дома и покинуть дом!**
6. **Позвонить по телефону, который не находится в доме, предприятию энергетического хозяйства, или специализированной по отоплению фирме!**

В остальных опасных случаях следует сразу перекрыть главный кран газопровода и выключить аварийный выключатель у входа в отопление!

Помещение, в котором установлено отопление

Отверстия приточной вентиляции и отходящего воздуха нельзя уменьшать или перекрывать.

Воспламеняющиеся материалы и жидкости нельзя хранить или употреблять вблизи отопительного котла.

В целях предотвращения повреждений котла, следует исключить загрязнение топочного воздуха галоидированными углеводородами (содержащиеся, например, в распылителях, растворителях и детергентах, красках, клеях) и сильной осадкой пыли. Помещение, в котором установлен отопительный котел, должно быть защищено от замерзания и хорошо проветрено.

Работы над отопительной установкой

Монтаж, подключение газа и подключение для отходящего газа, первый ввод в эксплуатацию, подключение к источнику тока, а также техобслуживание и ремонтные работы, должны производиться только специализированной на этом фирмой, имеющей на это разрешение.

Очистка и техобслуживание должны производиться один раз в год! При этом необходимо проверять все оборудование на безупречную работу.

Установленные дефекты необходимо сразу устранять.

Рекомендуем заключить со специализированной фирмой контракт по техобслуживанию.

Указания по функциям и обслуживанию

Фирма-изготовитель обязана ознакомить потребителя оборудования с обслуживанием отопительной установки, и предоставить ему техническую документацию.

Регулирование отопительных контуров описано в отдельном руководстве по эксплуатации.

1. Ввод в эксплуатацию

Топливо

- природный газ, группы L или H
- сжиженный газ
- бытовой газ

При первом вводе в эксплуатацию установить газовую горелку на тепловую нагрузку соответственно руководству по вводу в эксплуатацию и техобслуживанию. Перестановка на другой вид газа возможна без демонтажа газовой горелки.

Проверить уровень воды установки

- У открытых установок стрелка манометра должна соответствовать красной маркировке.
- У замкнутых установок стрелка манометра должна находиться в пределах зеленой маркировки.

При необходимости, долить воды и произвести деаэрацию.

- В случае потери воды, воду следует дополнять медленно. Если потери воды повторяются часто, то необходимо установить и устранить сразу причину потери воды.
- Требования к качеству воды указаны в приложенных "Указаниях к оснастке водонагревательных установок".
- Произвести, у предусмотренных для этого деаэрационных клапанов, деаэрацию всей установки.
- Открыть термостаты радиаторов, запорные клапаны и задвижки отопительной установки.

Ввод в эксплуатацию газовой горелки

- Открыть кран газа.
- Установить переключатель на поз. I (ВКЛ).

● GK 524 LDN LOWNOX (рис. 1)

Установить у регулятора температуры котельной воды одного блока на желаемую температуру. Регулятор температуры котельной воды второго блока установить, примерно, на 5 °C ниже.

● GK 524 LDN LOWNOX ECOMATIC (рис. 1)

Установить регуляторы температуры котельной воды обоих регуляторов на максимальную температуру и соблюдать руководство по эксплуатации регулятора HW 3302.

Горелка не зажигается (рис. 2)

- Если после 10 секунд горелка сигнализирует помеху, то примерно, после 1 минуты необходимо нажать кнопку для подавления помех.
- Если, несмотря на повторное нажатие кнопки для подавления помех, горелка не начинает работать, то уполномоченный на это монтер по газопроводкам, должен устранить помеху.

Указание

Если газовая горелка оснащена прибором для контроля на герметичность, то в связи с контролем на герметичность магистрального трубопровода, между обоими газовыми клапанами, зажигание запального пламени задерживается, примерно, на 30 секунд (см. пункт 3, и рис. 4).

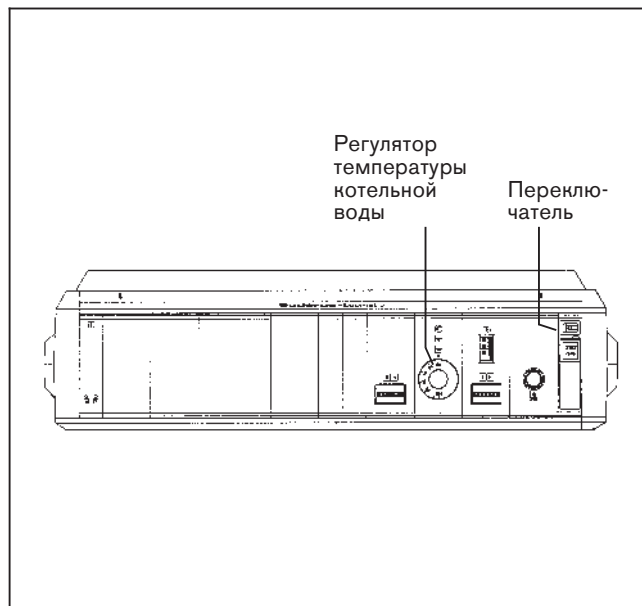


Рис. 1 – регулятор HS 3321

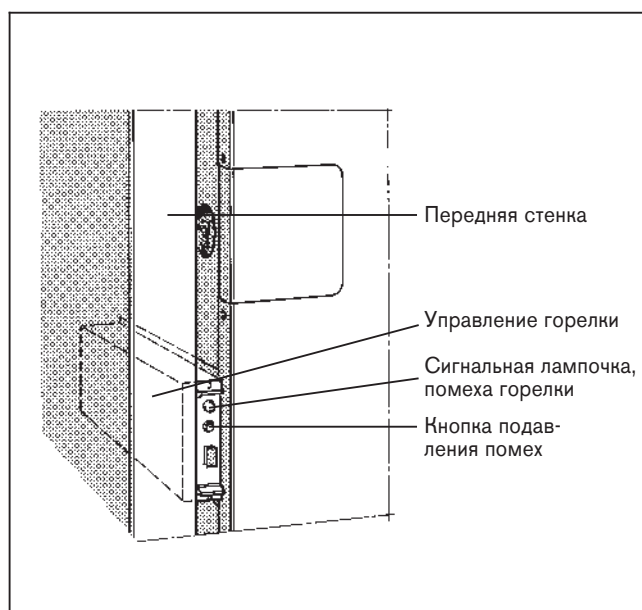


Рис. 2 – правая передняя стенка котла

2. Отключение (рис. 3)

- Закрыть запорный кран газа.
- Установить переключатель на поз. 0 (ВЫКЛ.).
- Установку следует обесточить, если она не эксплуатируется долгое время.



Рис. 3 – регулятор HS 3321

3. Прибор для контроля на герметичность (рис. 4)

Если установка оснащена прибором для контроля на герметичность, то у сигнальных лампочек следующее значение:

Желтая лампочка: контрольный прибор включен.

Красная лампочка: негерметичность в газопроводе, горелка выключена.

Если, после нажатия кнопки для подавления помех, повторно загорается красная лампочка, то необходимо, немедленно обратиться к специалисту.

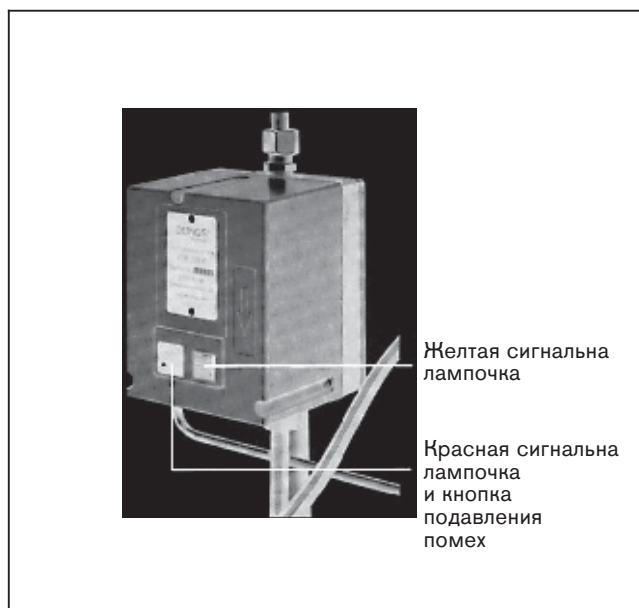


Рис. 4 – прибор для контроля на герметичность