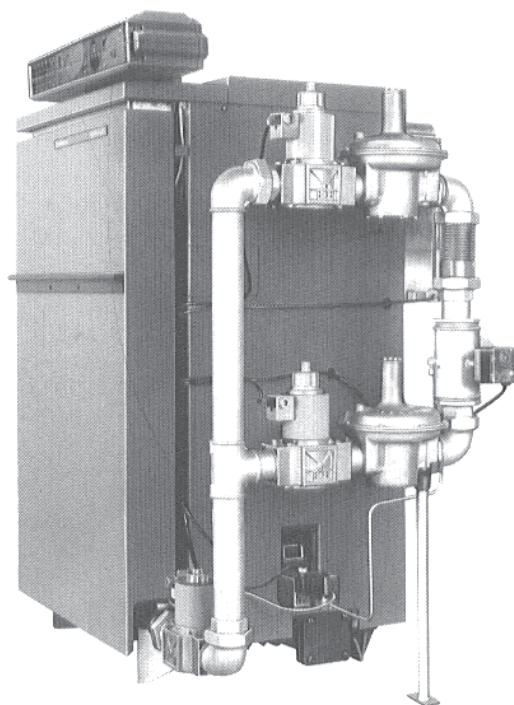


# Руководство по эксплуатации

Газовый специальный котел

GK 424 LZ LOWNOX и GE 424 LZ LOWNOX Ecomatic



Сохраняйте тщательно!



## Указания по технике безопасности

При запахе газа:

1. Запрещен открытый огонь!  
Не курить.
2. Избегать искрообразования! Не пользоваться электрическими выключателями, и также телефоном, штекерами, звонками!
3. Перекрыть главный кран газа!
4. Открыть окна и двери!
5. Предостеречь жителей дома и покинуть дом!
6. Позвонить по телефону, который не находится в доме, предприятию энергетического хозяйства, или специализированной по отоплению фирме!

В остальных опасных случаях следует сразу перекрыть главный кран газопровода и выключить аварийный выключатель у входа в отопление!

### Помещение, в котором установлено отопление

Отверстия приточной вентиляции и отходящего воздуха нельзя уменьшать или перекрывать.

Воспламеняющиеся материалы и жидкости нельзя хранить или употреблять вблизи отопительного котла.

В целях предотвращения повреждений котла, следует исключить загрязнение топочного воздуха галоидированными углеводородами (содержащиеся, например, в распылителях, растворителях и детергентах, красках, клеях) и сильной осадкой пыли. Помещение, в котором установлен отопительный котел, должно быть защищено от замерзания и хорошо проветрено.

### Работы над отопительной установкой

**Монтаж, подключение газа и подключение для отходящего газа, первый ввод в эксплуатацию, подключение к источнику тока, а также техобслуживание и ремонтные работы, должны производиться только специализированной на этом фирмой, имеющей на это разрешение.**

Очистка и техобслуживание должны производиться один раз в год! При этом необходимо проверять все оборудование на безупречную работу.

Установленные дефекты необходимо сразу устранять.

Рекомендуем заключить со специализированной фирмой контракт по техобслуживанию.

### Указания по функциям и обслуживанию

Фирма-изготовитель обязана ознакомить потребителя оборудования с обслуживанием отопительной установки, и предоставить ему техническую документацию.

Регулирование отопительных контуров описано в отдельном руководстве по эксплуатации.

# 1. Ввод в эксплуатацию

## Топливо

- природный газ, группы L или H
- сжиженный газ
- бытовой газ

При первом вводе в эксплуатацию установить газовую горелку на тепловую нагрузку соответственно руководству по вводу в эксплуатацию и техобслуживанию. Перестановка на другой вид газа возможна без демонтажа газовой горелки.

### Проверить уровень воды установки

- У открытых установок стрелка манометра должна соответствовать красной маркировке.
- У замкнутых установок стрелка манометра должна находиться в пределах зеленой маркировки.

При необходимости, долить воды и произвести деаэрацию.

- В случае потери воды, воду следует дополнять медленно. Если потери воды повторяются часто, то необходимо установить и устранить сразу причину потери воды.
- Требования к качеству воды указаны в приложенных "Указаниях к оснастке водонагревательных установок".
- Произвести, у предусмотренных для этого деаэрационных клапанов, деаэрацию всей установки.
- Проверить пространство между главными соплами газа и тепловыделяющими стержнями на осадки грязи.
- Открыть термостаты радиаторов, запорные клапаны и задвижки отопительной установки.

### Ввод в эксплуатацию газовой горелки

- Открыть кран газа.
- Установить переключатель (17) на поз. I (ВКЛ.).
- **GK 424 LZ LOWNOX:**  
(см. рис. 1, двухступенчатый режим)  
Установить у регулятора температуры котельной воды (13) желаемую температуру.
- **GK 424 LZ LOWNOX Ecomatic:**  
(см. рис. 2)  
У Ecomatic-регулировании температура котельной воды устанавливается на заводе. Соблюдайте руководство по эксплуатации Ecomatic-регулирования.

### Горелка не зажигается (рис. 3)

- Если после 10 секунд горелка сигнализирует помеху, то примерно, после 1 минуты необходимо нажать кнопку для подавления помех.
- Если, несмотря на повторное нажатие кнопки для подавления помех, горелка не начинает работать, то уполномоченный на это мастер по газопроводкам должен устранить помеху.

### Указание

Если газовая горелка оснащена прибором для контроля на герметичность, то в связи с контролем на герметичность магистрального трубопровода, между обоими газовыми клапанами, зажигание запального пламени задерживается, примерно, на 30 секунд (см. пункт 3, и рис. 4)

## 2. Отключение

- Закрывать запорный кран газа.
- Установить переключатель (17) на поз. 0 (ВЫКЛ.).
- Установку следует обесточить, если она не эксплуатируется долгое время.

Регулирование отопительных контуров описано в отдельном руководстве по эксплуатации.

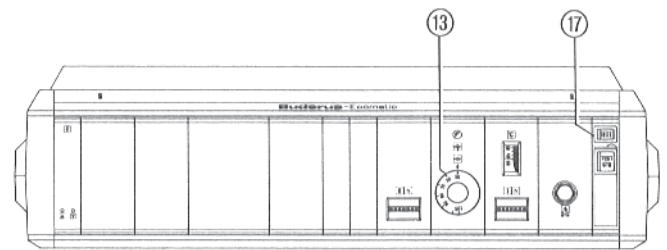


Рис. 1 – регулятор HS 3321

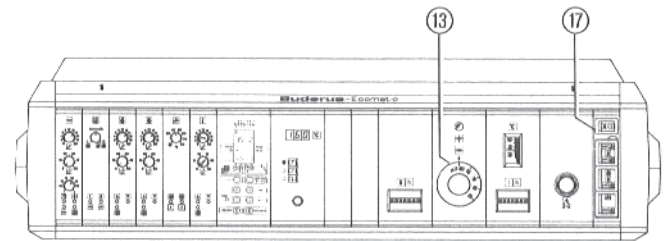


Рис. 2 – регулятор HS 3320 (максимальная оснастка)

### Легенда:

- (13) Регулятор температуры котельной воды
- (17) Переключатель I / 0



Рис. 3 – правая передняя сторона котла

## 3. Прибор для контроля на герметичность (рис. 4)

Если установка оснащена прибором для контроля на герметичность, то у сигнальных лампочек следующее значение:

- Желтая лампочка: контрольный прибор включен
- Красная лампочка: негерметичность в газопроводе, горелка выключена.



Рис. 4 – схематическое изображение

Если, после нажатия кнопки для подавления помех, повторно зажигается красная лампочка, то необходимо немедленно обратиться к специалисту.

