

### Монтажный шаблон для электрического конвектора Ballu Evolution Digital Inverter

Приложите данный монтажный шаблон к стене и отметьте положение отверстий для сверления

### Mounting template for Ballu Evolution Digital Inverter electric convectors

Attach this mounting template to the wall and mark the holes for drilling

Линия установки уровня

Ø 6.0 mm

Ø 6.0 mm

### ГАРАНТИЙНЫЙ ТАЛОН

Настоящий документ не ограничивает отдельные законом права потребителей, но дополняет и уточняет содержание законных обязательств производителя/продавца/исполнителя работ/услуги.

#### Подписываем Вас с приобретением техники оптимального качества!

Внимательно ознакомьтесь с гарантийным талоном и проследите, чтобы он был правильно заполнен и имел штамп Продавца. При отсутствии штампа и даты продажи (либо халатности чек с датой продажи) гарантийный срок изделия исчисляется со дня его изготовления.

Тщательно проверьте внешний вид изделия и его комплектацию, все претензии по внешнему виду и комплектности изделия продавайте Продажу при покупке изделия. Гарантийное обслуживание купленного Вами прибора осуществляется через Продавца, специализированные сервисные центры или монтажные организации, проводящую установку прибора (если изделие нуждается в специальной установке, подключении или сборке).

По всем вопросам, связанным с техобслуживанием изделия, обращайтесь в специализированные сервисные центры. Подробная информация о сервисных центрах, упоминание которых осуществляется в тексте инструкции, находится на сайте [www.ballu.ru](http://www.ballu.ru).

Дополнительную информацию Вы можете получить у Продавца или по нашей информационной линии в Москве:

Тел.: 8 (800) 500-07-75

По России звонок бесплатный

по ст. 34 Закона № 352-ФЗ

Адрес для писем: 125493, г. Москва, а/я 310

Адрес в интернете: [www.ballu.ru](http://www.ballu.ru)

В случае неисправности прибора по вине изготовителя обязательство по устранению неисправности ложится на упоминанного изготовителя/организацию. В данном случае покупатель в праве обратиться к Продавцу. Ответственность за неисправность прибора по вине организации, проводящей установку (монтаж) прибора, ложится на монтажную организацию. В данном случае необходимо обратиться в организацию, проводившую установку/монтаж прибора.

Для установки (подключения) изделия (если изделие нуждается в специальной установке, подключении или сборке) рекомендуется обратиться в специализированные сервисные центры. Вы можете воспользоваться услугами квалифицированных Специалистов, однако Продавец, Уполномоченная изготовителем организация, Импортёр, Изготовитель не несут ответственности за недостатки изделия, возникшие из-за его неправильной установки/подключения.

В конструкции, комплектации или технологии изготовления изделия, с целью улучшения его технических характеристик, могут быть внесены изменения. Такие изменения в изделие без предварительного уведомления Покупателя и не влекут обязанности по изменению ранее выданных изделий. Уведомить Прошив Вас об изменении недоразумений до установки/эксплуатации изделия внимательно изучить его инструкцию по эксплуатации. Заполняется в гарантийный талон (каким-либо указанием, а также стиркой или переписыванием) какие-либо указания в нем данные. Настоящая гарантия имеет силу если Гарантийный талон правильно/точно заполнен и в нем указаны наименование и модель изделия, его серийные номера, дата продажи, а также имеется подпись уполномоченного лица и штамп Продавца.

#### Настоящая гарантия распространяется на производственный или конструкционный дефект изделия.

Выполнение уполномоченным сервисным центром ремонтных работ и замена дефектных деталей изделия производится в сервисном центре или у Покупателя (по усмотрению сервисного центра). Гарантийный ремонт изделия выполняется в срок не более 45 дней. В случае, если во время устранения недостатков товара станет очевидным, что они не будут устранены в определенный согласованный срок, стороны могут устно заключить соглашение о возможности устранения недостатков товара. Указанный срок гарантийного ремонта изделия распространяется только на изделия, которые используются в жилых, служебных или домашних целях, не связанных с предпринимательской деятельностью. В случае использования изделия в предпринимательской деятельности его гарантийный срок составляет 3 (три) месяца.

Гарантийный срок на комплектующие изделия (детали, которые могут быть сняты с изделия без применения каких-либо инструментов, т.е. выключатели, переключатели, выключатели, кнопки, трубки, лампы и др.) выражены конкретными сроками: 1 (один) месяц. Гарантийный срок на новые комплектующие изделия, установленные на изделие при гарантийном или платном ремонте, либо приобретенные отдельно от изделия, составляет 3 (три) месяца со дня выдачи Покупателем изделия по окончании ремонта, либо продажи послеремонтного комплекта. Настоящая гарантия действительна только на территории РФ на изделия, купленные на территории РФ.

Настоящая гарантия не дает права на возмещение и покрытие ущерба, произошедшего в результате порчи или повреждения изделия, без предварительного письменного согласия изготовителя, с целью приведения его в соответствие с национальными или местными техническими стандартами и нормами безопасности, доступными в любой другой стране, кроме РФ, в которой это изделие было первоначально продано.

#### Настоящая гарантия не распространяется на:

- передаточное обслуживание и сервисное обслуживание изделия (пульты, замену выключателей, форсунок, электродов, датчиков, подключение выключателей, упорные или или устройства, выполняющие функции фильтрации);
- любые адаптеры и изменения изделия, в т.ч. с целью усовершенствования и расширения сферы его применения, которая указана в Инструкции по эксплуатации изделия, без предварительного письменного согласия изготовителя;
- аксессуары, входящие в комплект поставки.

#### Настоящая гарантия также не предоставляется в случае:

- если будет полностью/частично изменен, стерт, удален или будет неразборчив серийный номер изделия;
- использование изделия не по его прямому назначению, не в соответствии с его Инструкцией по эксплуатации, в том числе, эксплуатация изделия с перегрузкой или совместно со вспомогательным оборудованием, не рекомендованным Продавцом, уполномоченной изготовителем организацией, импортёром, изготовителем;
- наличие на изделии механических повреждений (сколов, трещин и т.д.) вследствие их из-за действия агрессивной среды, химических агрессивных веществ, высоких температур, повышенной влажности и др. факторов, не предусмотренных заводом, если что-либо из перечисленного стало причиной неисправности изделия;
- ремонта изделия/замены деталей/изготовления изделия в эксплуатацию не уполномоченными на это организациями/лицами (специальных базисных/ремонтных, наваривание и т.д.) и других причин, находящихся вне контроля Продавца, уполномоченной изготовителем организации, импортёра, изготовителя и Покупателя, которые применяются перед изделием;
- неправильного подключения изделия к электрической или водопроводной сети, а также нарушения работоспособности работы парадоксальной электрической или водопроводной сети и прочих внешних сетей;
- применения не рекомендованного, некачественного и загрязненного топлива;
- дефектов, возникших вследствие попадания внутрь изделия посторонних предметов, мусора, пыли, кроме предусмотренных инструкцией по эксплуатации, насосов и продуктов их жизнедеятельности и т.д.;
- неправильного хранения изделия;
- необходимости замены ламп, фильтров, элементов платины, аккумуляторов, предохранителей, а также стеклянных/фарфоровых/керамических и перемещаемых вручную деталей и других дополнительных/вспомогательных/запасных частей изделия, которые имеют собственный ограниченный период работоспособности в связи с их естественным износом (форсунок, электродов, датчиков, лампы и т.д.);
- замены предохранителя конструкции и не связан с разборкой изделия;
- дефектов системы, в которой изделие использовалось как элемент этой системы;
- дефектов, возникших вследствие невыполнения Покупателем указанных ниже Таблицы по уходу за конвектором.

Покупатель-потребитель предупрежден о том, что в соответствии с п. 11 «Порядка неподлежит возврата товара надлежащего качества, не подлежащего возврату или обмену на аналогичный товар другого размера, формы, габарита, фактуры, цвета и/или комплектации» ПСЗ: Правительством РФ от 10.01.1998 № 25-он не вправе требовать обмена купленного товара в порядке ст. 25 Закона «О защите прав потребителей» и ст. 502 ГК РФ, с момента подписания Покупателем Гарантийного талона считается, что:

- вся необходимая информация о уполномоченном изготовителе и его потребительских свойствах передана/дана Покупателем в полном объеме, в соответствии со ст. 10 Закона «О защите прав потребителей»;
- покупатель получил Инструкцию по эксплуатации купленного изделия на русском языке;
- покупатель ознакомлен и согласен с условиями гарантийного обслуживания/обеспечения эксплуатации купленного изделия;
- покупатель претензий в отношении внешнего вида/комплектности купленного изделия не имеет.

Подпись Покупателя: \_\_\_\_\_

Дата: \_\_\_\_\_

Приборы и аксессуары можно приобрести в фирменном интернет-магазине: <http://shop.ballu.ru> или в торговых точках Вашего города.

## Ballu HOME Evolution Digital Inverter



Перед началом эксплуатации прибора внимательно изучите данную инструкцию и храните его в доступном месте.

### РУКОВОДСТВО ПО ЭКСПЛУАТАЦИИ

#### Обогреватели электрические бытовые конвекционного типа

#### Evolution Digital Inverter

#### BECEVI-1500, BECEVI-2000, BECEVI-2500

#### Используемые обозначения

**!** **ВНИМАНИЕ!** Требуется, несоблюдение которых может привести к тяжелой травме или серьезному повреждению оборудования.

**⚡** **ОСТОРОЖНО!** Требуется, несоблюдение которых может привести к серьезной травме или летальному исходу.

**ПРИМЕЧАНИЕ:** Требуется, несоблюдение которых может привести к серьезной травме или летальному исходу.

1. конвектор должен быть установлен с соблюдением существующих местных норм и правил эксплуатации электрических сетей;

2. после установки конвектора электрическая вилка должна находиться в доступном месте;

3. конвектор должен быть установлен на достаточно надежных крошечных ножках;

4. класс мощности обогревателя (указан на паспортной табличке) основан на проведенных испытаниях под определенной нагрузкой;

5. производитель оставляет за собой право без предварительного уведомления покупателя вносить изменения в конструкцию, комплектацию или технологию изготовления изделия с целью улучшения его свойств;

6. в тексте и цифровых обозначениях инструкции могут быть допущены опечатки;

7. если после прочтения инструкции у вас останутся вопросы по эксплуатации прибора, обратитесь к продавцу или в специализированный сервисный центр для получения разъяснений;

8. на изделии присутствует этикетка, на которой указаны технические характеристики и другая полезная информация о приборе.

### Правила безопасности

**!** **ВНИМАНИЕ!** Не накрывайте прибор, когда он работает. Не сушите на нем одежду и любые другие ткани и материалы. Это может привести к его перегреву, выходу из строя или причинить значительный ущерб Вам или Вашему

имуществу. (Внимание! Производитель рассматривает данный вид поломки, как негарантийный случай).

Любой электроприбор должен находиться под наблюдением, особенно, если недалеко от него находится дети. Внимательно следите за тем, чтобы дети не прикасались к прибору руками.

Удостоверьтесь, что корпус прибора и его нагревательный элемент остыл, прежде чем прибор будет демонтирован и уложен в упаковку для длительного хранения.

Прибор должен располагаться вдали от легко воспламеняющихся или легковоспламеняющихся объектов.

Не используйте прибор на открытых пространствах вне помещения.

Для нормальной работы прибора уровень напряжения в электросети должен быть достаточным, а ее технические параметры должны быть в строгом соответствии с техническими параметрами, указанными на корпусе прибора.

В случае нарушения правильной работы прибора обратитесь в ближайший к вам авторизованный сервисный центр производителя для консультации и ремонта (адреса сервисных центров указаны в гарантийном талоне или на сайте [www.ballu.ru](http://www.ballu.ru)).

Никогда не разбирайте прибор самостоятельно.

Отсоединяйте прибор от электрической сети тогда он не используется вами и перед тем, как его мыть.

Этот прибор предназначен только для домашнего использования, не рекомендуется использовать его в промышленных целях.

**!** **ВНИМАНИЕ!** При эксплуатации прибора необходимо удалить цветные наклейки с лицевой панели.

**!** **ВНИМАНИЕ!** При первом включении обогревателя возможно появление характерного запаха дыма из-за сгорания масла в нагревательных элементах. Рекомендуется перед установкой включать обогреватель на 10-20 минут в хорошо проветриваемом помещении.

**!** **ВНИМАНИЕ!** При первом включении обогревателя возможно появление характерного запаха дыма из-за сгорания масла в нагревательных элементах. Рекомендуется перед установкой включать обогреватель на 10-20 минут в хорошо проветриваемом помещении.

**!** **ВНИМАНИЕ!** При первом включении обогревателя возможно появление характерного запаха дыма из-за сгорания масла в нагревательных элементах. Рекомендуется перед установкой включать обогреватель на 10-20 минут в хорошо проветриваемом помещении.

**!** **ВНИМАНИЕ!** При первом включении обогревателя возможно появление характерного запаха дыма из-за сгорания масла в нагревательных элементах. Рекомендуется перед установкой включать обогреватель на 10-20 минут в хорошо проветриваемом помещении.

**!** **ВНИМАНИЕ!** При первом включении обогревателя возможно появление характерного запаха дыма из-за сгорания масла в нагревательных элементах. Рекомендуется перед установкой включать обогреватель на 10-20 минут в хорошо проветриваемом помещении.

**!** **ВНИМАНИЕ!** При первом включении обогревателя возможно появление характерного запаха дыма из-за сгорания масла в нагревательных элементах. Рекомендуется перед установкой включать обогреватель на 10-20 минут в хорошо проветриваемом помещении.

**!** **ВНИМАНИЕ!** При первом включении обогревателя возможно появление характерного запаха дыма из-за сгорания масла в нагревательных элементах. Рекомендуется перед установкой включать обогреватель на 10-20 минут в хорошо проветриваемом помещении.

**!** **ВНИМАНИЕ!** При первом включении обогревателя возможно появление характерного запаха дыма из-за сгорания масла в нагревательных элементах. Рекомендуется перед установкой включать обогреватель на 10-20 минут в хорошо проветриваемом помещении.

**!** **ВНИМАНИЕ!** При первом включении обогревателя возможно появление характерного запаха дыма из-за сгорания масла в нагревательных элементах. Рекомендуется перед установкой включать обогреватель на 10-20 минут в хорошо проветриваемом помещении.

**!** **ВНИМАНИЕ!** При первом включении обогревателя возможно появление характерного запаха дыма из-за сгорания масла в нагревательных элементах. Рекомендуется перед установкой включать обогреватель на 10-20 минут в хорошо проветриваемом помещении.

**!** **ВНИМАНИЕ!** При первом включении обогревателя возможно появление характерного запаха дыма из-за сгорания масла в нагревательных элементах. Рекомендуется перед установкой включать обогреватель на 10-20 минут в хорошо проветриваемом помещении.

**!** **ВНИМАНИЕ!** При первом включении обогревателя возможно появление характерного запаха дыма из-за сгорания масла в нагревательных элементах. Рекомендуется перед установкой включать обогреватель на 10-20 минут в хорошо проветриваемом помещении.

**!** **ВНИМАНИЕ!** При первом включении обогревателя возможно появление характерного запаха дыма из-за сгорания масла в нагревательных элементах. Рекомендуется перед установкой включать обогреватель на 10-20 минут в хорошо проветриваемом помещении.

**!** **ВНИМАНИЕ!** При первом включении обогревателя возможно появление характерного запаха дыма из-за сгорания масла в нагревательных элементах. Рекомендуется перед установкой включать обогреватель на 10-20 минут в хорошо проветриваемом помещении.

**!** **ВНИМАНИЕ!** При первом включении обогревателя возможно появление характерного запаха дыма из-за сгорания масла в нагревательных элементах. Рекомендуется перед установкой включать обогреватель на 10-20 минут в хорошо проветриваемом помещении.

**!** **ВНИМАНИЕ!** При первом включении обогревателя возможно появление характерного запаха дыма из-за сгорания масла в нагревательных элементах. Рекомендуется перед установкой включать обогреватель на 10-20 минут в хорошо проветриваемом помещении.

**!** **ВНИМАНИЕ!** При первом включении обогревателя возможно появление характерного запаха дыма из-за сгорания масла в нагревательных элементах. Рекомендуется перед установкой включать обогреватель на 10-20 минут в хорошо проветриваемом помещении.

**!** **ВНИМАНИЕ!** При первом включении обогревателя возможно появление характерного запаха дыма из-за сгорания масла в нагревательных элементах. Рекомендуется перед установкой включать обогреватель на 10-20 минут в хорошо проветриваемом помещении.

**!** **ВНИМАНИЕ!** При первом включении обогревателя возможно появление характерного запаха дыма из-за сгорания масла в нагревательных элементах. Рекомендуется перед установкой включать обогреватель на 10-20 минут в хорошо проветриваемом помещении.

**!** **ВНИМАНИЕ!** При первом включении обогревателя возможно появление характерного запаха дыма из-за сгорания масла в нагревательных элементах. Рекомендуется перед установкой включать обогреватель на 10-20 минут в хорошо проветриваемом помещении.

**!** **ВНИМАНИЕ!** При первом включении обогревателя возможно появление характерного запаха дыма из-за сгорания масла в нагревательных элементах. Рекомендуется перед установкой включать обогреватель на 10-20 минут в хорошо проветриваемом помещении.

**!** **ВНИМАНИЕ!** При первом включении обогревателя возможно появление характерного запаха дыма из-за сгорания масла в нагревательных элементах. Рекомендуется перед установкой включать обогреватель на 10-20 минут в хорошо проветриваемом помещении.

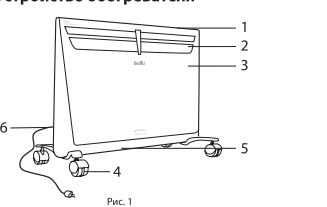
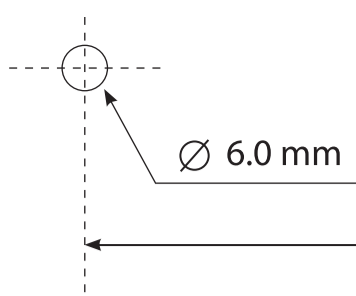
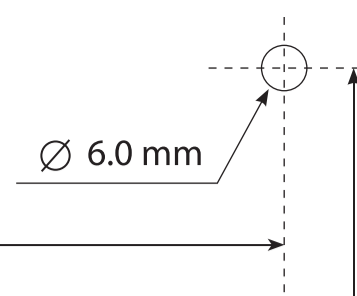


Рис. 1

1. Блок управления
2. Воздуховыпускные решетки
3. Конвекционная камера
4. Шасси для напольной установки
5. Воздухозаборная решетка
6. Электрический шнур с вилкой



Совместимы с / Compatible with  
BEC/EVI-2000; BEC/EVI-2500



250 mm

Ballu<sup>®</sup> HOME

190 mm

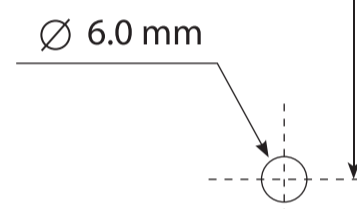
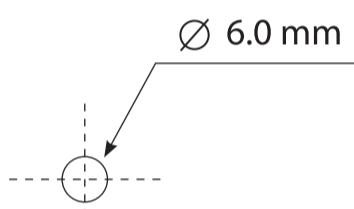
**Монтажный шаблон** для электрического конвектора  
Ballu Evolution Digital Inverter

**Mounting template** for Ballu Evolution Digital Inverter electric  
convector

Приложите данный монтажный шаблон к стене  
и отметьте положение отверстий для сверления

Attach this mounting template to the wall  
and mark the holes for drilling

Линия установки уровня



**Панель управления**

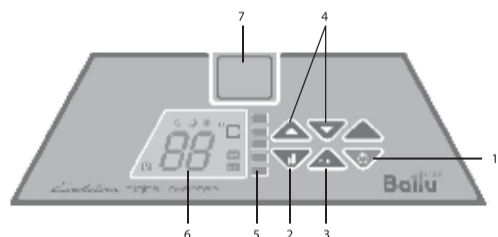


Рис. 2. Панель управления

1. Кнопка включения/выключения
2. Кнопка выбора режима работы нагревательного элемента
3. Кнопка выбора режима работы прибора (комфортный, экономичный, антизамерзание)
4. Кнопки управления температурой/таймером
5. Индикатор мощности нагрева
6. LED дисплей
7. Разъем для подключения аксессуаров (продаются отдельно)

**Обозначение индикаторов на LED-дисплее**

- Индикатор режима «Комфортный»
- Индикатор режима «Экономичный»
- Индикатор режима «Антизамерзание»
- Индикатор функции «Таймер на отключение»
- Индикатор функции «Родительский контроль»
- Индикатор температуры/количества часов таймера
- Индикатор режима работы «Автоматический»
- Индикатор режима работы «Пользовательский»

**Дополнительные опции для блока управления Evolution Digital Inverter:**  
Wi-Fi модуль:  
– Дополнительный съемный модуль. Позволяет управлять конвектором с мобильного устройства с помощью фирменного приложения Ballu.  
Модуль «умный глаз»:  
– Дополнительный съемный модуль с датчиком движения. Технология энергосбережения.

Подробнее о дополнительных опциях вы можете узнать на сайте [www.ballu.ru](http://www.ballu.ru)

**Управление прибором**

**Подготовка к работе**

1. Осторожно извлеките обогреватель из картонной коробки.
2. Перед эксплуатацией необходимо удалить цветные наклейки с лицевой панели.
3. Включите прибор в розетку сети питания.  
Не рекомендуется использовать одну и ту же электрическую розетку для одновременного включения в нее обогревателя и другого электрического прибора высокой мощности.

Параметр / Модель	BEC/EVI-1500	BEC/EVI-2000	BEC/EVI-2500
Мощность обогрева, Вт	1500	2000	2500
Номинальная потребляемая мощность, кВт	1,5	2	2,5
Номинальное напряжение, В – Ц	220-240 – 50	220-240 – 50	220-240 – 50
Номинальный ток, А	6,5	8,7	10,9
Степень защиты	IP 24	IP 24	IP 24
Класс электробезопасности	I класс	I класс	I класс
Площадь обогрева, м <sup>2</sup>	до 20	до 25	до 30
Размеры прибора (ШхВхГ), мм	560x413x127	640x413x127	800x413x127
Размеры упаковки (ШхВхГ), мм	655x445x157	735x445x157	895x445x157
Вес нетто, кг	3,93	4,33	5,33
Вес брутто, кг	5,08	5,38	6,78

\* Указано ориентировочное значение, которое может отличаться в зависимости от реальных условий эксплуатации.

**Уход и обслуживание**

**Регулярная чистка прибора при непрерывной эксплуатации**  
Перед чисткой отключите обогреватель от сети питания. Перед чисткой убедитесь, что обогреватель полностью остыл. Используйте влажную тряпку (не мокрую), чтобы стереть с внешней части обогревателя пыль и грязь. Воспользуйтесь пылесосом, чтобы удалить пыль и ворс с распределительных решеток. Убедитесь, что обогреватель полностью высох, прежде чем подключать его к сети.

**Чистка задней панели обогревателя, установленного на стене**

Перед чисткой отключите обогреватель от сети питания. Опустите вниз две задвижки «Р» (см. рис. 3) на задней панели обогревателя и потяните прибор на себя. Снимите прибор с кронштейнов и проведите чистку задней панели. После чистки обогреватель следует закрепить в обратном порядке. Прежде чем убирать обогреватель на хранение, убедитесь, что он остыл. Рекомендуется очистить обогреватель и убрать на хранение (желательно в заводской упаковке) в прохладное сухое место в случае, если планируете не использовать прибор в течение длительного времени.

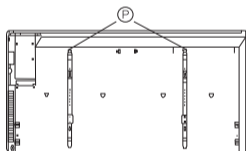


Рис. 3

**Сервисное обслуживание**

В случае необходимости сервисного обслуживания обратитесь в авторизованный сервисный центр. Прибор необходимо предоставить в АСЦ.

**Монтаж прибора**

**1. Настенный вариант установки (кронштейн и монтажный шаблон в комплекте)**

С помощью кронштейнов установите обогреватель на стене согласно рисункам ниже. Расстояние от прибора до пола и окружающих предметов должно быть не менее 10 см (рис. 4). Для установки кронштейна на стену нужно выполнить следующие операции:

1. Приложить монтажный шаблон к стене в месте, где планируется поместить конвектор.
2. Отметить и просверлить отверстия.
3. Поместить кронштейн на стену и закрепить его с помощью крепежных элементов.

Закрепить прибор на кронштейне необходимо следующим образом (рис. 5):

1. Надеть на кронштейн нижнюю часть конвектора при помощи специальных отверстий, расположенных в нижней части конвектора.
2. Надеть верхнюю часть конвектора на кронштейн, зафиксировав его при помощи защелок на кронштейне.

**2. Установка на полу (шасси в комплекте)**

Используя стойки и ролики, предварительно изучив схему крепления (рис. 6), установите прибор на полу.

1. Переверните конвектор нижней частью кверху.
2. Возьмите одну из опорных ножек с роликами.
3. Приложите планку опорной ножки к месту крепления на конвекторе так, чтобы выпуклая часть планки прилегла плотно к корпусу конвектора, винтовое отверстие должно совпасть.
4. Закрепите опорную ножку с помощью специального крепления, которое входит в комплект.
5. То же самое повторите для крепления второй опорной ножки.

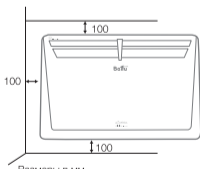


Рис. 4

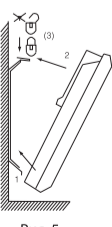


Рис. 5

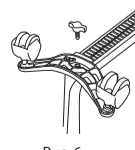


Рис. 6

**Транспортировка и хранение**

1. Изделия можно транспортировать в упаковке изготовителя всеми видами крытого транспорта в соответствии с правилами перевозки грузов, действующими на данном виде транспорта. Условия транспортирования (в зависимости от воздействия механических факторов) – легкие (Л) по ГОСТ 23216, а в зависимости от воздействия климатических факторов – по группе 5 ГОСТ 15150 (от минус 50 °С до плюс 50 °С при относительной влажности до 80%).
2. Изделия должны храниться в упаковке изготовителя в условиях хранения по группе 1 (Л) ГОСТ 15150 (от плюс 5 °С до плюс 40 °С при относительной влажности до 80 %).
3. Транспортирование и хранение изделий должно соответствовать указаниям манипуляционных знаков на упаковке.

**Дата изготовления**

Дата изготовления указана на стикере на корпусе прибора.

**Гарантия**

Гарантийный срок – 3 года. Гарантийное обслуживание прибора производится в соответствии с обязательствами, перечисленными в гарантийном талоне.

**Комплектация**

1. Электрический обогреватель
2. Настенный монтажный кронштейн
3. Набор крепежных элементов
4. Комплект шасси
5. Монтажный шаблон
6. Руководство по эксплуатации
7. Гарантийный талон

**Утилизация прибора**

По истечении срока службы прибор должен подвергаться утилизации в соответствии с нормами, правилами и способами, действующими в месте утилизации. Не выбрасывайте прибор вместе с бытовыми отходами. По истечении срока службы прибора, сдавайте его в пункт сбора для утилизации, если это предусмотрено нормами и правилами вашего региона. Это поможет избежать возможных последствий на окружающую среду и здоровье человека, а также будет способствовать повторному использованию компонентов изделия. Информацию о том, где и как можно утилизировать прибор можно получить от местных органов власти.

**Сертификация продукции**

Товар сертифицирован на территории Таможенного союза.

**Товар соответствует требованиям:**  
ТР ТС 004/2011 «О безопасности низковольтного оборудования»,  
ТР ТС 020/2011 «Электромагнитная совместимость технических средств»

**Изготовитель:**  
Foshan Shunde Big Climatic Manufacture Co., LTD,  
The fourth plant, No.10-6, FuAn industrial area (First phase), Leliu Town, Shunde District, FoShan City, Guangdong, China, 528300

Фосан Шундэ Биг Климатик Мануфакчер Ко., ЛТД,  
Зе Форс плэнт, № 10-6, Фуан Индустриал эреа (Фест фэйз), Лелиу, Шунде, Фосань, Гуандун, Китай, 528300

**Импортер в РФ и уполномоченная организация:**  
Общество с ограниченной ответственностью «Ай.Эр.Эм.Си.»  
РФ, 119049, г. Москва, Ленинский проспект, д. 6, офис 14  
Тел./факс: +7 (495) 2587485, e-mail: info@irmc.ru

Сделано в Китае.

[www.ballu.ru](http://www.ballu.ru)



Заполняется продавцом

Ballu<sup>®</sup> HOME

**ГАРАНТИЙНЫЙ ТАЛОН**  
сохраняется у клиента

Модель \_\_\_\_\_  
Серийный номер \_\_\_\_\_  
Дата продажи \_\_\_\_\_  
Название продавца \_\_\_\_\_  
\_\_\_\_\_  
Адрес продавца \_\_\_\_\_  
\_\_\_\_\_  
Телефон продавца \_\_\_\_\_  
\_\_\_\_\_  
Подпись продавца \_\_\_\_\_  
Печать продавца \_\_\_\_\_

Изымается мастером при обслуживании

Ballu<sup>®</sup> HOME

**УНИВЕРСАЛЬНЫЙ ОТРЫВНОЙ ТАЛОН**  
на гарантийное обслуживание

Модель \_\_\_\_\_  
Серийный номер \_\_\_\_\_  
Дата продажи \_\_\_\_\_  
Дата приема в ремонт \_\_\_\_\_  
№ заказа-наряда \_\_\_\_\_  
Проявление дефекта \_\_\_\_\_  
\_\_\_\_\_  
Ф.И.О. клиента \_\_\_\_\_  
\_\_\_\_\_  
Адрес клиента \_\_\_\_\_  
\_\_\_\_\_  
Телефон клиента \_\_\_\_\_  
Дата ремонта \_\_\_\_\_  
Подпись мастера \_\_\_\_\_