



LG

Life's Good

ИНСТРУКЦИЯ ПО ЭКСПЛУАТАЦИИ КОНДИЦИОНЕР

РУССКИЙ ЯЗЫК

Прочитайте внимательно эту инструкцию перед эксплуатацией
вашего устройства и сохраните ее на будущее.

Тип: КОНСОЛЬНЫЙ

Содержание

Меры предосторожности ...3

Перед началом эксплуатации ..7

Инструкция по эксплуатации ...8

Обслуживание и ремонт ...11

Прежде чем позвонить в
сервисный центр
..... 13



ДЛЯ ЗАПИСЕЙ

Введите номер модели и серийный номер:

Модель # _____

Серийный номер # _____

Они указаны на наклейке на задней стенке блока.

Наименование поставщика _____

Дата поставки _____

- Прикрепите квитанцию к этой странице, чтобы иметь подтверждение даты покупки на случай, если потребуется гарантийное обслуживание.



ПРОЧИТЕ ЭТУ ИНСТРУКЦИЮ

Здесь вы найдете много полезных советов по правильной эксплуатации и обслуживанию кондиционера. Небольшие предупредительные меры с вашей стороны способны сэкономить вам массу времени и денег.

В схеме устранения неполадок вы найдете много решений часто возникающих неисправностей. Предварительное ознакомление с **Советами по устранению неисправностей** может избавить вас от необходимости звонить в сервисный центр.



МЕРЫ ПРЕДОСТОРОЖНОСТИ

- Для ремонта и обслуживания блока обращайтесь к специалистам авторизованного сервисного центра.
- Для монтажа блока обратитесь к установщику.
- Кондиционером не должны пользоваться маленькие дети и инвалиды без соответствующего присмотра.
- Дети не должны играть с кондиционером.
- Замена электрического шнура должна производиться только авторизованным персоналом и только на сертифицированные комплектующие.
- Работы по установке должны проводиться в соответствии с национальными электротехническими правилами и нормами и только уполномоченными сотрудниками.



Меры предосторожности

Во избежание травм при использовании изделия, а также для предотвращения причинения материального ущерба необходимо следовать инструкциям, приведенным ниже.

■ Неправильная работа вследствие игнорирования инструкции приведет к ущербу или поломке. Серьезность опасности классифицируется следующим образом.



ПРЕДУПРЕЖДЕНИЕ

Этот символ указывает на возможность смертельного случая или серьезной травмы.



ОСТОРОЖНО

Этот символ указывает на возможность травмы или только причинения материального ущерба.

■ Значения символов, использованных в настоящей инструкции, соответствуют приведенным ниже.



Не поступайте следующим образом.



Следите за соблюдением данной инструкции.



ПРЕДУПРЕЖДЕНИЕ

■ Монтаж

Не пользоваться неисправным или рассчитанным на меньшую нагрузку автоматическим выключателем. Подключать данное устройство к выделенному питанию.

- Существует риск возгорания или поражения электрическим током.

Надежно закрепите панель и крышку блока управления.

- Существует риск возгорания или поражения электрическим током.

Не меняйте и не удлиняйте силовой кабель.

- Существует риск возгорания или поражения электрическим током.

Для установки всегда пользуйтесь услугами поставщика или авторизованного центра.

- Существует риск возгорания, поражения электрическим током, взрыва или травмы.

Для проведения электротехнических работ обращайтесь к поставщику, продавцу, квалифицированному электрику или в авторизованный сервисный центр.

- Не разбирайте и не ремонтируйте изделие. Существует риск возгорания или поражения электрическим током.

Всегда устанавливайте выделенную цепь и автоматический выключатель.

- Неправильная проводка или установка могут привести к возгоранию или поражению электрическим током.

Не устанавливайте, не снимайте и не переустанавливайте прибор самостоятельно.

- Существует риск возгорания, поражения электрическим током, взрыва или травмы.

Не устанавливайте изделие на неисправную монтажную стойку.

- Это может привести к травме, несчастному случаю или повреждению изделия.

Всегда заземляйте изделие

- Существует риск возгорания или поражения электрическим током.

Используйте автоматический выключатель или плавкий предохранитель должного номинала.

- Существует риск возгорания или поражения электрическим током.

Будьте осторожны при распаковке и монтаже изделия.

- Можно пораниться об острые края. Будьте особенно осторожны с краями упаковки и острыми краями конденсатора и испарителя.

Проверьте, чтобы место установки не разрушалось со временем.

- При разрушении основы кондиционер может упасть, причинив материальный ущерб, а также привести к повреждению имущества и травмам.

■ Эксплуатация

Не включайте кондиционер надолго, если открыты дверь или окно и влажность воздуха очень высока.

- Образование конденсата может намочить или испортить мебель.

Не подключайте и не отключайте источник питания во время работы.

- Существует риск возгорания или поражения электрическим током.

Не допускайте попадания воды внутрь устройства.

- Это может привести к возгоранию, отказу изделия или поражению электрическим током.

При утечке воспламеняемого газа перед включением изделия отключите газ и откройте окно, чтобы проверить помещение.

- Не пользуйтесь телефоном и электрическими выключателями. Это может привести к возгоранию или взрыву

Не открывайте входную решетку изделия во время работы. (Не прикасайтесь к электростатическому фильтру, если прибор им оснащен.)

- Существует риск травмы, поражения электрическим током, взрыва или поломки изделия.

Время от времени проветривайте изделие, если оно эксплуатируется рядом с плитой.

- Существует риск возгорания или поражения электрическим током.

Если изделие долго не использовалось, отсоедините разъем источника питания или отключите автоматический выключатель.

- Существует риск повреждения или поломки изделия, а также непредвиденные эффекты при его эксплуатации.

Не тяните силовой кабель и внимательно следите, чтобы он не был поврежден во время эксплуатации.

- Существует риск возгорания или поражения электрическим током.

Не прикасайтесь к выключателю мокрыми руками.

- Существует риск возгорания или поражения электрическим током.

Не храните и не используйте горючий газ или другие горючие вещества рядом с изделием.

- Существует риск возгорания или отказа изделия.

При возникновении странных звуков, запахов или дыма из изделия. Отключите автоматический выключатель или отсоедините кабель источника питания.

- Существует риск возгорания или поражения электрическим током.

When the product is soaked (flooded or submerged), contact an Authorized Service Center.

- Существует риск возгорания или поражения электрическим током.

Не кладите на электрический кабель тяжелые предметы.

- Существует риск возгорания или поражения электрическим током.

Не размещайте рядом с силовым кабелем нагревательные и другие приборы.

- Существует риск возгорания или поражения электрическим током.

Не пользуйтесь изделием длительное время в условиях ограниченного пространства.

- Это может привести к недостатку кислорода.

Прекратите работу и закройте окно на время бури или урагана. Если возможно, до начала урагана уберите изделие от окна.

- Существует риск травмы, поражения электрическим током, взрыва или отказа изделия.

Будьте осторожны, не допускайте попадания воды внутрь изделия.

- Существует риск травмы, поражения электрическим током, взрыва или отказа изделия.

Перед чисткой и техобслуживанием изделия отключите главный выключатель.

- Существует риск возгорания или поражения электрическим током.

Примите меры к тому, чтобы никто не наступил и не упал на внешний блок.

- Это может привести к травме или повреждению изделия.

⚠ ОСТОРОЖНО**■ Монтаж**

Всегда проверяйте изделие на наличие утечки газа (хладагента) после установки или ремонта изделия.

- При низком уровне хладагента может произойти поломка изделия.

Не устанавливайте изделие в местах, где шум или нагретый воздух от внешнего блока может повредить соседям.

- Это может привести к возникновению проблем с соседями.

Чтобы обеспечить правильный водоотвод, установите сливной шланг.

- Плохое соединение может привести к утечке воды.

Перевозку и транспортировку изделия должны производить не менее двух человек.

- Избегайте травм.

Держите изделие ровно даже во время монтажа.

- Избегайте вибрации или утечки воды.

Не устанавливайте изделие в местах, где оно будет подвержено непосредственному воздействию морского воздуха (солевого тумана).

- Это может привести к коррозии изделия. Коррозия, в частности, ребер конденсатора и испарителя может привести к неправильному функционированию изделия или недостаточной эффективности.

■ Эксплуатация

Избегайте длительного попадания холодного воздуха на кожу. (Не сидите под вытяжкой.)

- Это может причинить вред здоровью.

Не используйте изделие для не предназначенных для него целей: хранения пищи, произведений искусства и т.п. Это бытовая кондиционер, а не система точной заморозки.

- Существует риск повреждения или утраты имущества.

Не заслоняйте входное или выходное отверстие.

- Это может привести к выходу изделия из строя.

Производите чистку мягкой тканью. Не пользуйтесь агрессивными моющими средствами, растворителями и т.д.

- Это может привести к возгоранию, поражению электрическим током или повреждению пластиковых деталей изделия.

Не прикасайтесь к металлическим деталям изделия при удалении воздушного фильтра. Вы можете порезаться!

- Это может привести к травмам.

Не вставляйте на изделие и не кладите на него предметы. (внешний блок)

- Существует риск возгорания или отказа изделия.

Всегда вставляйте фильтр плотно. Производите очистку фильтра раз в две недели или чаще.

- Грязный фильтр снижает эффективность работы кондиционера и может привести к поломке или неправильной работе изделия. (Решетчатый тип)

Не засовывайте руки или иные предметы во входные и выходные воздушные отверстия, когда кондиционер воздуха включен в сеть.

- Здесь есть острые и подвижные детали, которые могут стать причиной травмы.

Не пейте воду, отводимую из изделия.

- Это негигиенично и может нанести серьезный вред здоровью.

При чистке или техобслуживании изделия пользуйтесь устойчивым табуретом или стремянкой.

- Будьте осторожны и избегайте травм.

Следует заменять батарейки в пульте управления только новыми батарейками того же типа. Не использовать вместе старые и новые батарейки или разные типы батареек.

- Существует риск возгорания или поражения электрическим током.

Не пытайтесь разбирать или перезаряжать батарейки. Не кидайте батарейки в огонь.

- Это может привести к пожару или взрыву.

При попадании жидкости из батареек на кожу или одежду необходимо немедленно смыть ее водой. Запрещается пользоваться пультом управления в случае протекания батареек.

- Химические вещества, содержащиеся в батарейке, могут вызвать возгорание или нанести вред здоровью.

При случайном попадании жидкости из батареек в полость рта почистить зубы и обратиться к врачу. Запрещается пользоваться пультом управления в случае протекания батареек.

- Химические вещества, содержащиеся в батарейке, могут вызвать возгорание или нанести вред здоровью.

Перед началом эксплуатации

Подготовка к работе

1. Для выполнения установки обратитесь к специалисту по установке.
2. Пользуйтесь выделенным питанием.

Использование

1. Длительное нахождение в прямом потоке воздуха может причинить вред вашему здоровью. Не оставляйте надолго в прямом воздушном потоке людей, животных и растения.
2. При эксплуатации рядом с плитой или нагревательными устройствами чаще проветривайте помещение во избежание возникновения недостатка кислорода.
3. Не пользуйтесь кондиционером для тех целей, для которых он не предназначен (для хранения точных устройств, пищи, произведений искусства, охлаждения растений и домашних животных). Это может привести к их порче или нанести вред.

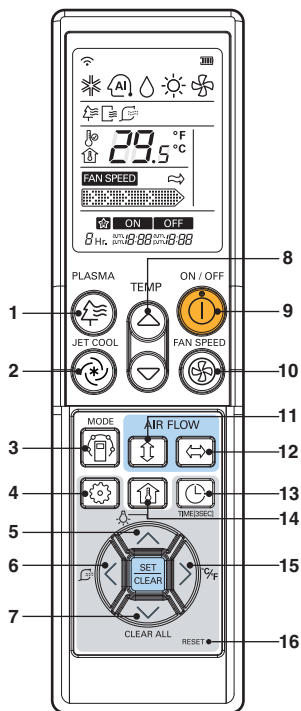
Чистка и обслуживание

1. Не прикасайтесь к металлическим деталям блока при удалении воздушного фильтра. Можно порезаться об острые металлические края.
2. Не мойте внутренние детали кондиционера водой. Вода может нарушить изоляцию и привести к поражению электрическим током.
3. При чистке агрегата сначала отключите питание и автоматический выключатель. Во время работы вентилятор крутится с очень высокой скоростью. Существует возможность поражения, если во время чистки внутренних деталей блока на нем случайно повысится напряжение.

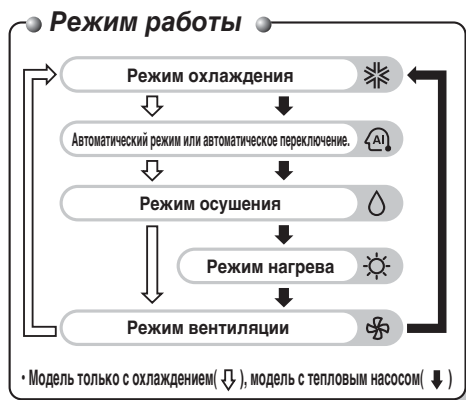
Ремонт

Для проведения ремонта и обслуживания обратитесь в ближайший авторизованный сервисный центр.

Название и функции деталей пульта ДУ



PQWRCDF0 (тепловой насос)
PQWRHDF0 (только охлаждение)



1. Кнопка режима Plasma (дополнительно)

Предназначена для включения и отключения генератора ионов.

2. Кнопка скоростного охлаждения

В режиме скоростного охлаждения вентилятор работает с высокой частотой вращения.

3. Кнопка выбора режима работы

Используется для выбора режима работы.

4. Используется для настройки автоматической очистки «умной» очистки, нагрева пола и управления верхней лопасти при соответствующем нажатии клавиши.

5. Используется для регулировки яркости ЖК-экрана, а также для регулировки угла верхней лопасти после нажатия 4ой кнопки

6. Кнопка «умной» очистки (дополнительно)

Предназначена для включения и отключения «умной» очистки.

7. Кнопка очистки

Используется для сброса настроек таймера.

8. Кнопка регулировки температуры в помещении

Используется для задания требуемой температуры в помещении.

9. Кнопка Вкл/Выкл

Используется для включения и выключения системы кондиционирования.

10. Кнопка выбора скорости внутреннего вентилятора

Используется для выбора частоты вращения вентилятора (4 варианта): низкая, средняя, высокая и сверхвысокая.

11. Кнопка автоматического поворота

Используется для активации или остановки функции перемещения жалюзи (вверх/вниз) для создания комфортного потока воздуха.

12. Кнопка управления направлением воздушного потока по горизонтали (дополнительно)

Предназначена для задания желаемого направления воздушного потока по горизонтали.

13. Кнопка таймера и установки времени

Used to set the time of starting or stopping and sleeping operation.

14. Room temperature checking button

Используется для отображения температуры в помещении.

15. Кнопка переключения °C/°F

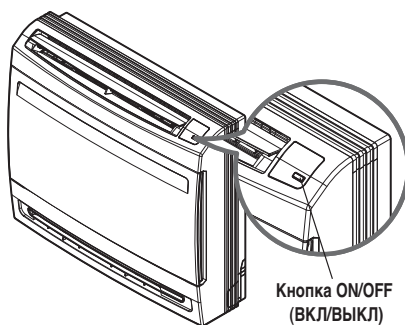
Используется для переключения температурной шкалы Цельсия/Фаренгейта.

16. Кнопка сброса

Используется для сброса заданных параметров на пульте ДУ.

Принудительный режим

Действия, производимые без использования пульта дистанционного управления. Нажмите тактовый переключатель (Принудительный режим) на 2 секунды. Чтобы прекратить работу, еще раз нажмите тактовый переключатель. Если питание включается после сбоя питания, произошедшего в принудительном режиме, то работа будет продолжена в принудительном режиме с автоматической установкой следующих условий. В принудительном режиме будет продолжена работа в исходном режиме.



	Модель только с охлаждением	Модель с тепловым насосом	
		Температура в помещении \geq заданная температура -2°C	Температура в помещении $<$ заданная температура -2°C
Режим работы	Охлаждение	Охлаждение	Нагрев
Скорость вентилятора внутреннего блока	Высокая	Установка доступна	Установка доступна
Регулировка температуры	22°C	Установка доступна	Установка доступна

Функция автоматического перезапуска

Если питание включается после сбоя питания, то режим автоматического перезапуска выполняет процедуру автоматического возврата к предыдущим условиям работы.

Сведения по светодиодному значку фильтра (Решетчатый тип)

1. Значок фильтра (СИД) включен.
2. Если горит светодиодный значок фильтра, то необходима чистка фильтра.
3. После очистки фильтра одновременно нажмите кнопку таймера и кнопку ◀ на проводном ПДУ на 3 секунды. После этого светодиодный значок фильтра отключится.

Обслуживание и ремонт

⚠ ОСТОРОЖНО

Перед выполнением работ по обслуживанию отключите электропитание системы, отключите автоматический выключатель и выньте вилку кабеля электропитания из розетки.

Очистка панели и фильтров

Чистка производится сухой мягкой тканью. Не пользуйтесь отбеливателями и абразивными материалами.

⚠ ОСТОРОЖНО

Никогда не используйте следующее:

- Воду горячее 40°C. Это может привести к деформации корпуса кондиционера и его обесцвечиванию.
- Летучие вещества. Данные вещества могут повредить поверхность кондиционера.

Воздушные фильтры

Необходимо проверять и, при необходимости, чистить воздушные фильтры, расположенные за передней решеткой, не реже, чем раз в две недели. Чтобы снять фильтры, см. понятные без пояснений схемы ниже. Для очистки фильтров используйте пылесос или теплую мыльную воду. Если пыль трудно удаляется, попробуйте сделать это раствором стирального порошка в теплой воде. После промывки тщательно высушите фильтры в тени, а затем установите их на место.

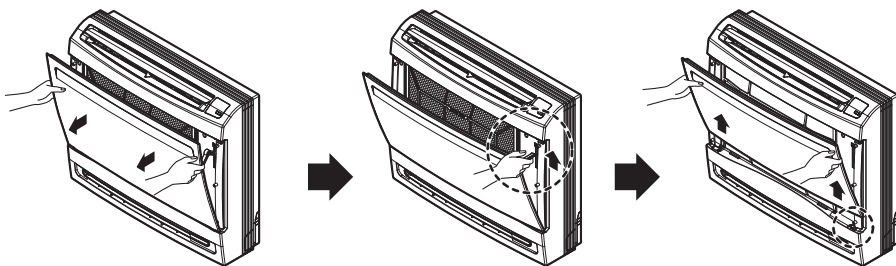


Противоаллергенный фильтр

Снимите противоаллергенный фильтр, расположенный за воздушными фильтрами, после чего выставите его под прямой солнечный свет на 2 часа. Затем вставьте фильтр на место.

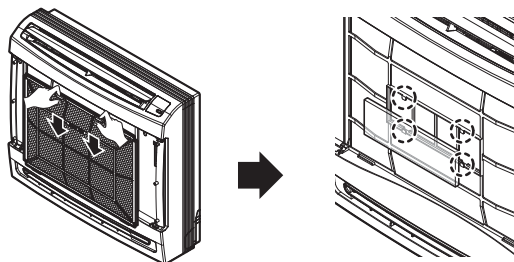
Снятие решетки

1. Открыть переднюю решетку выдвинув ее вперед
2. Затем выдвинуть звено решетки из канавки на передней панели.
3. Затем выдвинуть 2 шарнира решетки из канавок на передней панели.



Снятие фильтров

1. Слегка потянуть петлю фильтра вниз, чтобы извлечь фильтр.
2. Удерживая петли рамы, вынуть пальцы в 4 местах.



Если кондиционер долго не будет использоваться.

Если не планируется использование в течение долгого времени.

- 1 Включите кондиционер на 2-3 часа со следующими установками.
 - Режим работы: режим вентилятора.
 - Это позволит просушить внутренние механизмы.

- 2 Отключите автоматический выключатель.



ОСТОРОЖНО

Если кондиционер долго не будет использоваться, отключить автоматический выключатель.

Скопившаяся грязь может привести к возгоранию.

Полезная информация

Воздушные фильтры и экономия электроэнергии.
Если воздушный фильтр забит пылью, то мощность охлаждения будет падать и 6% электроэнергии, потребляемой кондиционером, будет расходоваться впустую.

Если планируется дальнейшее использование кондиционера.

- 1 Очистите воздушный фильтр и снова установите его во внутренний блок.

- 2 Убедитесь, что воздухозаборное и выпускное отверстия внутреннего/внешнего блока не заблокированы.

- 3 Проверьте правильность заземления. Оно может быть подключено со стороны внутреннего блока.

Советы по эксплуатации

Не переохлаждайте помещение.

Это вредно для здоровья и влечет перерасход электроэнергии.

Убедитесь, что двери и окна плотно закрыты.

Старайтесь не открывать двери и окна, чтобы не выпускать холодный воздух из помещения.

Держите закрытыми жалюзи или занавески.

Во время работы кондиционера не допускайте попадания в помещение прямого солнечного света.

Регулярно чистите воздушный фильтр.

Засорение фильтра приводит к снижению интенсивности воздушного потока и снижает эффект охлаждения и осушения. Производите чистку, как минимум, раз в две недели.

Поддерживайте во всем помещении равномерную температуру.

Настройте направление воздушного потока по вертикали и по горизонтали таким образом, чтобы обеспечить равномерную температуру в помещении.

Время от времени проветривайте комнату.

Поскольку окна постоянно закрыты, рекомендуется время от времени их открывать.

Прежде чем позвонить в сервисный центр...



Советы по устранению неисправностей. Экономьте время и деньги!

Прежде чем обратиться в сервисный центр, проверьте следующие моменты. Если неисправность устранить не удалось, обратитесь к своему поставщику.

<p>Кондиционер не работает.</p> <ul style="list-style-type: none"> • Нет ли ошибки в работе таймера? • Возможно ли, что сгорел предохранитель или сработал автоматический выключатель? 	<p>В помещении появился необычный запах.</p> <ul style="list-style-type: none"> • Проверьте, не являются ли его источником отсыревшие стены, ковер, мебель или одежда, находящиеся в комнате. 	<p>Вам кажется, что из кондиционера происходит утечка конденсата.</p> <ul style="list-style-type: none"> • Конденсат возникает в результате охлаждения теплого воздуха в помещении. 	<p>Кондиционер не включается примерно 3 минуты после перезапуска.</p> <ul style="list-style-type: none"> • Это результат срабатывания защитного механизма. • Подождите три минуты, и кондиционер заработает.
<p>Не происходит эффективного охлаждения или нагревания.</p> <ul style="list-style-type: none"> • Не загрязнился ли воздушный фильтр? См. инструкции по чистке фильтра. • Возможно, в помещении было очень жарко при первом включении кондиционера. Немного подождите. • Температура была задана неправильно? • Возможно ли, что воздухозаборное или выпускное отверстие засорилось? 	<p>Кондиционер сильно шумит.</p> <ul style="list-style-type: none"> • Шум напоминает журчание воды. -Этот звук издает фреон, циркулирующий внутри кондиционера. • Звук напоминает воздух, выпускаемый в атмосферу. -Такой звук является результатом осушения воды внутри кондиционера. 	<p>Слышится хруст.</p> <ul style="list-style-type: none"> • Такой звук издают передняя панель и другие детали при расширении и сжатии из-за изменений температуры. <p>Значок фильтра (СИД) включен. (Решетчатый тип)</p> <ul style="list-style-type: none"> • Очистив фильтр, одновременно нажмите кнопку таймера и кнопку ◀ на проводном ПДУ на 3 секунды. 	<p>На дисплее пульта ДУ либо тусклое изображение, либо вообще ничего нет.</p> <ul style="list-style-type: none"> • Разрядились батареи? • Возможно, батареи вставлены наоборот (перепутаны + и -)?

ВОДОСТОЙКОСТЬ: Внешняя сторона прибора ВОДОСТОЙКАЯ.

Внутренняя сторона не имеет защиты от попадания воды и не должна находиться снаружи во избежание ее попадания.

