



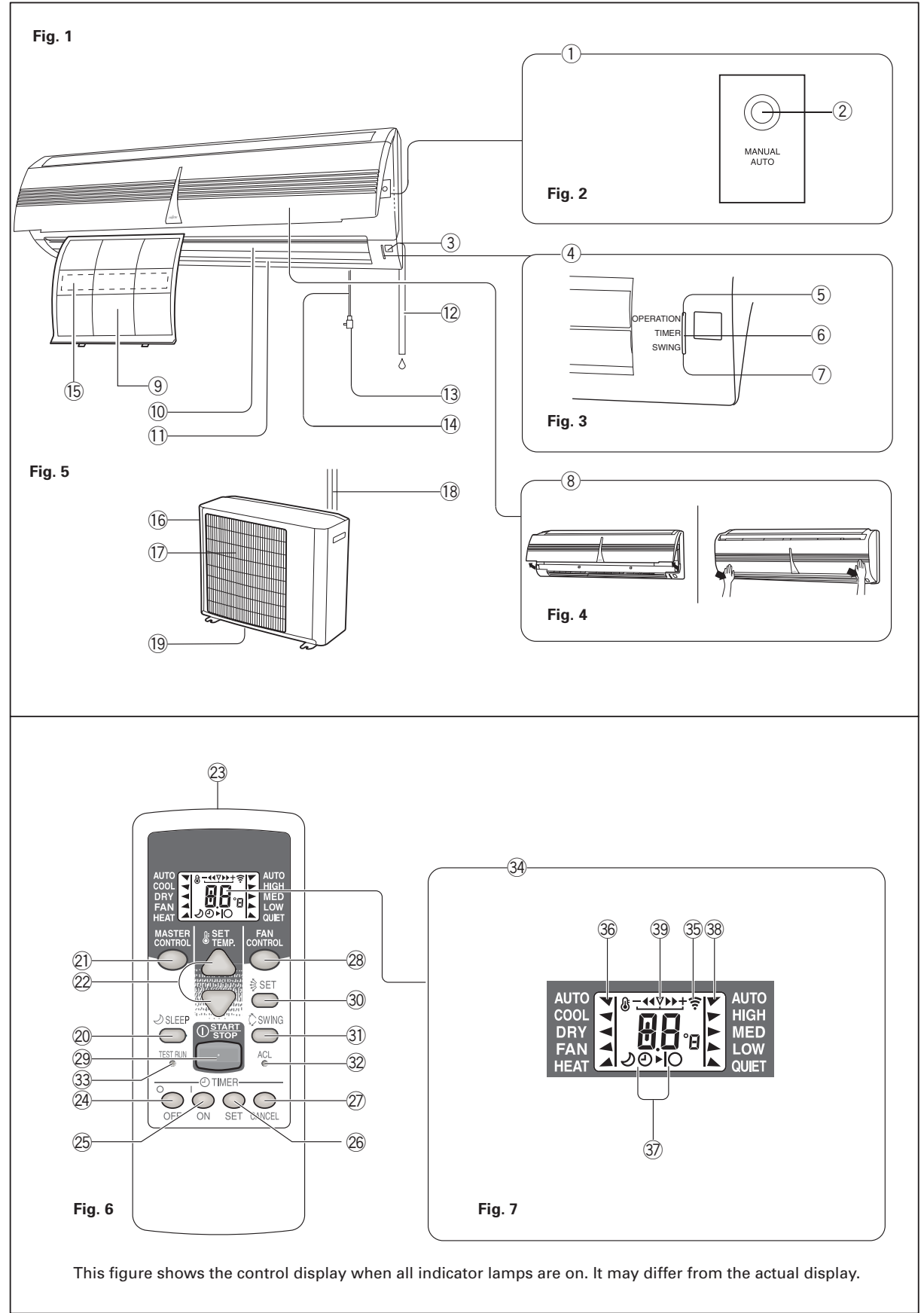
OPERATING MANUAL  
 BEDIENUNGSANLEITUNG  
 MODE D'EMPLOI  
 MANUAL DE FUNCIONAMIENTO  
 MANUALE DI ISTRUZIONI  
 ΕΓΧΕΙΡΙΔΙΟ ΛΕΙΤΟΥΡΓΙΑΣ  
 MANUAL DE INSTRUÇÕES  
 РУКОВОДСТВО ПО ЭКСПЛУАТАЦИИ  
 KULLANMA KİTABI

ROOM AIR CONDITIONER  
 WALL MOUNTED TYPE  
 HEAT & COOL MODEL  
 (REVERSE CYCLE)

- English
- Spanish
- French
- German
- Italian
- Japanese
- Portuguese
- Russian
- Turkish

KEEP THIS OPERATION MANUAL  
 FOR FUTURE REFERENCE

P/N9312855025-01



## CONTENTS

SAFETY PRECAUTIONS .....	En-1	ADJUSTING THE DIRECTION OF AIR CIRCULATION .....	En-9
FEATURES AND FUNCTIONS .....	En-2	AIR CIRCULATION .....	En-9
NAME OF PARTS .....	En-3	SWING OPERATION .....	En-10
PREPARATION .....	En-4	MANUAL AUTO OPERATION .....	En-10
OPERATION .....	En-5	CLEANING AND CARE .....	En-11
TIMER OPERATION .....	En-7	TROUBLESHOOTING .....	En-12
SLEEP TIMER OPERATION .....	En-8	OPERATING TIPS .....	En-13

## SAFETY PRECAUTIONS

- ⚠ DANGER!**
- Do not attempt to install this air conditioner by yourself.
  - This unit contains no user-serviceable parts. Always consult authorized service personnel for repairs.
  - When moving, consult authorized service personnel for disconnection and installation of the unit.
  - Do not become excessively chilled by staying for lengthy periods in the direct cooling airflow.
  - Do not insert fingers or objects into the outlet port or intake grilles.
  - Do not start and stop air conditioner operation by disconnecting the power supply cord and so on.
  - Take care not to damage the power supply cord.
  - In the event of a malfunction (burning smell, etc.), immediately stop operation, disconnect the power supply plug, and consult authorized service personnel.
  - If the power supply cord of this appliance is damaged, it should only be replaced by the authorized service personal, since special purpose tools and specified cord are required.
- ⚠ CAUTION!**
- Provide occasional ventilation during use.
  - Do not direct air flow at fireplaces or heating apparatus.
  - Do not climb on, or place objects on, the air conditioner.
  - Do not hang objects from the indoor unit.
  - Do not set flower vases or water containers on top of air conditioners.
  - Do not expose the air conditioner directly to water.
  - Do not operate the air conditioner with wet hands.
  - Do not pull power supply cord.
  - Turn off power source when not using the unit for extended periods.
  - Check the condition of the installation stand for damage.
  - Do not place animals or plants in the direct path of the air flow.
  - Do not drink the water drained from the air conditioner.
  - Do not use in applications involving the storage of foods, plants or animals, precision equipment, or art works.
  - Connection valves become hot during Heating; handle with care.
  - Do not apply any heavy pressure to radiator fins.
  - Operate only with air filters installed.
  - Do not block or cover the intake grille and outlet port.
  - Ensure that any electronic equipment is at least one metre away from either the indoor or outdoor units.
  - Avoid installing the air conditioner near a fireplace or other heating apparatus.
  - When installing the indoor and outdoor unit, take precautions to prevent access to infants.
  - Do not use inflammable gases near the air conditioner.

# СОДЕРЖАНИЕ

МЕРЫ ПРЕДОСТОРОЖНОСТИ .....	Ru-1	РЕГУЛИРОВАНИЕ НАПРАВЛЕНИЯ ЦИРКУЛЯЦИИ ВОЗДУХА .....	Ru-9
РЕЖИМЫ И ФУНКЦИИ .....	Ru-2	ЭКСПЛУАТАЦИЯ В РЕЖИМЕ КАЧАНИЯ (SWING) .....	Ru-10
НАЗВАНИЯ ДЕТАЛЕЙ .....	Ru-3	РУЧНОЕ И АВТОМАТИЧЕСКОЕ УПРАВЛЕНИЕ .....	Ru-10
ПОДГОТОВКА .....	Ru-4	ЧИСТКА И УХОД .....	Ru-11
ЭКСПЛУАТАЦИЯ .....	Ru-5	ВОЗМОЖНЫЕ НЕИСПРАВНОСТИ И ИХ УСТРАНЕНИЕ .....	Ru-12
ЭКСПЛУАТАЦИЯ С ИСПОЛЬЗОВАНИЕМ ТАЙМЕРА .....	Ru-7	СОВЕТЫ ПО ЭКСПЛУАТАЦИИ .....	Ru-13
ЭКСПЛУАТАЦИЯ С ИСПОЛЬЗОВАНИЕМ НОЧНОГО РЕЖИМА ТАЙМЕРА .....	En-8		

## МЕРЫ ПРЕДОСТОРОЖНОСТИ



### ОПАСНО!

- Не пытайтесь самостоятельно установить данный кондиционер воздуха.
- Данное устройство не содержит внутренних деталей, предназначенных для обслуживания пользователем. В случае необходимости выполнения ремонта всегда обращайтесь к уполномоченным специалистам по техническому обслуживанию.
- В случае необходимости отсоединения и установки прибора при переезде обращайтесь к уполномоченным специалистам по техническому обслуживанию.
- Не подвергайте себя чрезмерному охлаждению: не стойте в течение продолжительного времени под потоком холодного воздуха, поступающего из кондиционера.
- Не вставляйте пальцы и посторонние предметы в выходные отверстия и воздухозаборные решетки.
- Не включайте и не выключайте кондиционер воздуха путем подсоединения и отсоединения вилки шнура питания.
- Следите за тем, чтобы не повредить шнур питания.
- В случае возникновения неисправности (появления запаха гари и т. д.) немедленно остановите кондиционер, отсоедините вилку шнура питания от розетки и обратитесь к уполномоченному специалисту по техническому обслуживанию.
- В случае повреждения шнура питания данного устройства, его замена должна выполняться уполномоченным специалистом по техническому обслуживанию, так для выполнения этой операции требуются специальный инструмент и шнур конкретного типа.



### ВНИМАНИЕ!

- Во время эксплуатации кондиционера время от времени проветривайте помещение.
- Не направляйте воздушный поток на камины и нагревательные приборы.
- Не забирайтесь на кондиционер воздуха и не ставьте на него посторонние предметы.
- Не подвешивайте посторонние предметы на внутренний прибор.
- Не ставьте на кондиционер вазы с цветами или сосуды с водой.
- Не подвергайте кондиционер прямому воздействию воды.
- Не прикасайтесь к кондиционеру мокрыми руками.
- Не тяните за шнур питания.
- Отключайте питание, если прибор не используется в течение продолжительного периода времени.
- Проверяйте состояние установочного стенда на наличие повреждений.
- Не помещайте животных и растения под прямой поток воздуха из кондиционера.
- Не пейте воду, стекающую из кондиционера.
- Не используйте данный прибор для хранения продуктов питания, растений или животных, точных приборов или произведений искусства.
- При работе в режиме Обогрева соединительные клапаны нагреваются: обращайтесь с ними осторожно.
- Не надавливайте на ребра радиатора.
- Эксплуатируйте кондиционер только с установленными фильтрами воздуха.
- Не блокируйте и не закрывайте воздухозаборную решетку и выходное отверстие кондиционера.
- Убедитесь в том, что все электронные приборы расположены на расстоянии не менее одного метра как от внутреннего, так и от наружного приборов.
- Избегайте установки кондиционера рядом с каминами или другими нагревательными приборами.
- При установке внутреннего и наружного прибора выбирайте места, не доступные для доступа детей.
- Не используйте рядом с кондиционером горючие газы.

Ru-1

# РЕЖИМЫ И ФУНКЦИИ

## АВТО ПЕРЕКЛЮЧЕНИЕ

Режим эксплуатации (Охлаждение, Осушение, Отопление) переключается автоматически, чтобы поддерживать установленную температуру, и температура держится на постоянном уровне всё время.

## НОЧНОЙ РЕЖИМ ТАЙМЕРА

При нажатии на кнопку SLEEP в режиме Обогрева установка термостата во время работы кондиционера постепенно переходит на более низкое значение; в режиме Охлаждения установка термостата во время работы кондиционера постепенно переходит на более высокое значение. В заданное время прибор автоматически выключается.

## БЕСПРОВОДНОЙ ПУЛЬТ ДИСТАНЦИОННОГО УПРАВЛЕНИЯ

Беспроводной пульт дистанционного управления позволяет легко управлять работой кондиционера.

## ЭКСПЛУАТАЦИЯ В РЕЖИМЕ КАЧАНИЯ (SWING)

Жалюзи направления воздушного потока автоматически качаются вверх и вниз, позволяя воздушному потоку проникать во все точки и углы помещения.

## СЪЕМНАЯ ВОЗДУХОЗАБОРНАЯ РЕШЕТКА

Воздухозаборную решетку внутреннего прибора можно снимать для облегчения чистки и технического обслуживания.

## ФУНГИЦИДНЫЙ ФИЛЬТР

ФИЛЬТР ВОЗДУХА прошел специальную обработку фунгицидными препаратами, что повышает чистоту воздуха и облегчает уход за кондиционером.

## БЕСШУМНАЯ РАБОТА

Если переключатель FAN CONTROL установить в положение QUIET, прибор начнет работать в бесшумном режиме, поток воздуха из внутреннего прибора будет ослаблен для снижения уровня шума.

## ВОЗДУХО-ОЧИСТНОЙ ФИЛЬТР (Приобретается отдельно)

Приобретаемый отдельно воздухо-очистной фильтр (Модель APS-03B) работает по электростатическому принципу, очищая воздух от мелких частиц, таких как табачный дым и цветочная пыльца.

# НАЗВАНИЯ ДЕТАЛЕЙ

Рис. 1 Внутренний прибор

- ① Панель управления (Рис. 2)
- ② Кнопка MANUAL AUTO
- ③ Приемник сигналов с пульта дистанционного управления
- ④ Индикаторные лампы (Рис. 3)
- ⑤ Индикаторная лампа OPERATION (красная)
- ⑥ Индикаторная лампа TIMER (зеленая)
  - Если индикаторная лампа TIMER мигает во время работы таймера, это сигнализирует об ошибке настройки таймера (См. стр. 13 - Авто перезапуск).
- ⑦ Индикаторная лампа SWING (оранжевая)
- ⑧ Воздухозаборная решетка (Рис. 4)
- ⑨ Фильтр воздуха
- ⑩ Жалюзи направления воздушного потока
- ⑪ Жалюзи направления воздуха вправо/влево (расположены за жалюзи направления воздушного потока)
- ⑫ Сливной шланг
- ⑬ Вилка шнура питания
- ⑭ Шнур питания
- ⑮ Воздухо-очистной фильтр (приобретается отдельно)

Рис. 5 Наружный прибор

- ⑯ Воздухозаборное отверстие
- ⑰ Выходное отверстие
- ⑱ Труба
- ⑲ Дренажное отверстие (нижняя часть)

- См. сфальцованный лист обложки.



Рис. 6 Пульт дистанционного управления

- ⑳ Кнопка SLEEP
- ㉑ Кнопка MASTER CONTROL
- ㉒ Кнопки SET TEMP. ( △ / ▽ )
- ㉓ Передатчик сигнала
- ㉔ Кнопка OFF TIMER
- ㉕ Кнопка ON TIMER
- ㉖ Кнопка SET TIMER
- ㉗ Кнопка CANCEL TIMER
- ㉘ Кнопка FAN CONTROL
- ㉙ Кнопка START/STOP
- ㉚ Кнопка AIR FLOW DIRECTION
- ㉛ Кнопка SWING LOUVER
- ㉜ Кнопка ACL
- ㉝ Кнопка TEST RUN
  - Данная кнопка используется при установке кондиционера, и ее не следует нажимать в обычных условиях, поскольку это приведет к неправильному функционированию термостата кондиционера.
  - Если эту кнопку нажать во время обычной работы прибора, прибор перейдет в режим контрольного запуска, при этом индикаторная лампа OPERATION и индикаторная лампа TIMER на внутреннем приборе начнут мигать одновременно.
  - Для остановки режима контрольного запуска нажмите кнопку START/STOP, чтобы остановить кондиционер.
- ㉞ Дисплей пульта дистанционного управления (Рис. 7)
- ㉟ Индикатор передачи сигнала
- ㊱ Дисплей режима эксплуатации
- ㊲ Дисплей режима таймера
  - Метка OFF TIMER: ○
  - Метка ON TIMER: |
  - Метка SLEEP TIMER: ↻
- ㊳ Дисплей скорости вентилятора
- ㊴ Дисплей установки температуры и времени
  - На нем отображается установленное значение температуры. Однако, во время настройки таймера на нем отображаются установленные значения таймера. (Установленное значение температуры будет вновь отображено на дисплее после завершения настройки таймера)


# ПОДГОТОВКА

## Включение электропитания

- 1** Подсоедините вилку шнура питания (Рис. 1 ⑬) к электророзетке; в случае прямого подсоединения к сети электропитания, включите прерыватель питания в сети.

## Установка батареек (R03/LR03 x 2)

- 1** Надавите и сдвиньте крышку отсека для батареек, расположенного на обратной стороне пульта дистанционного управления.

Сдвиньте крышку в направлении, указанном стрелкой, одновременно нажимая на ее отметку .



- 2** Вставьте батарейки.

Соблюдайте полярность (+/-).

- 3** Закройте крышку отсека для батареек.

## Пользование пультом дистанционного управления

- Для обеспечения правильной работы пульт дистанционного управления должен быть направлен на приемник сигналов с пульта дистанционного управления (Рис. 1 ⑬).
- Зона действия: Около 7 метров.
- При правильном приеме сигнала кондиционером раздается тональный звуковой сигнал.
- Если Вы не слышите сигнала, еще раз нажмите соответствующую кнопку на пульте дистанционного управления.

## ВНИМАНИЕ!

- Следите за тем, чтобы дети случайно не проглотили батарейки.
- Если пульт дистанционного управления не используется в течение длительного периода времени, снимите из него батарейки, чтобы предотвратить возможную утечку батареек и повреждение пульта.
- При попадании жидкости, вытекшей из батареек, на кожу, в глаза или в рот, немедленно промойте их большим количеством воды и обратитесь к врачу.
- Использованные батарейки следует немедленно удалить из пульта и соответствующим образом утилизировать: либо поместив их в специальный контейнер для сбора использованных батареек либо передав их организации, отвечающей за их утилизацию.
- Не пытайтесь перезаряжать сухие батарейки.

Никогда не используйте вместе новые и использованные батарейки или батарейки различных типов. В обычных условиях эксплуатации срок службы батареек составляет около одного года. Если зона действия пульта дистанционного управления значительно сократилась, замените батарейки и нажмите кнопку ACL кончиком шариковой ручки или другим тонким предметом.

# ЭКСПЛУАТАЦИЯ

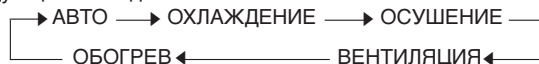
## Выбор режима работы кондиционера

### 1 Нажмите кнопку START/STOP (Рис. 6 29).

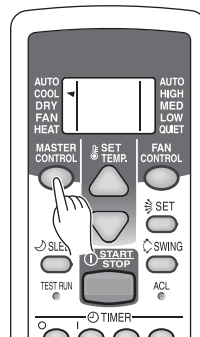
На внутреннем приборе загорится индикаторная лампа OPERATION (красная) (Рис. 3 5).

### 2 Для выбора нужного режима работы кондиционера нажмите кнопку MASTER CONTROL (Рис. 6 21).

При каждом нажатии данной кнопки режимы переключаются в следующей последовательности:



Приблизительно через 3 секунды на дисплее восстановится полная индикация.



Пример: Установка на COOL.

## Настройка термостата

### Нажимайте кнопки SET TEMP. (Рис. 6 22).

- △ кнопка: Нажмите для увеличения заданного значения термостата.
- ▽ кнопка: Нажмите для уменьшения заданного значения термостата.

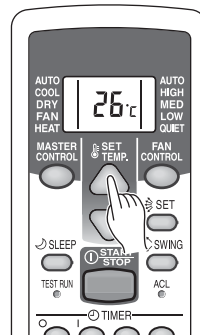
### ● Диапазон значений, устанавливаемых на термостате:

AUTO .....	18-30 °C
Обогрев .....	16-30 °C
Охлаждение/Осушение .....	18-30 °C

При работе кондиционера в режиме FAN настройка температуры в помещении с помощью термостата невозможна (значение температуры не будет отображаться на дисплее пульта дистанционного управления).

Приблизительно через 3 секунды на дисплее восстановится полная индикация.

Значение, установленное на термостате, следует рассматривать в качестве стандартной величины, которая может отличаться от реальной температуры в помещении.

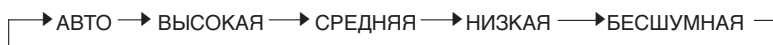


Пример: Установка на 26 °C.

## Настройка скорости вентилятора

### Нажмите кнопку FAN CONTROL (Рис. 6 28).

При каждом нажатии данной кнопки скорость вентилятора переключается в следующей последовательности:



Приблизительно через 3 секунды на дисплее восстановится полная индикация.

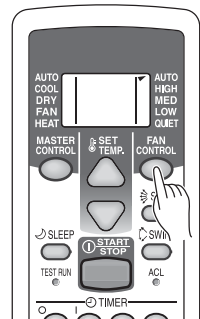
### При установке в режим AUTO:

- Обогрев** : Вентилятор работает на обеспечение оптимальной циркуляции теплого воздуха в помещении. Однако, при низкой температуре воздуха, поступающего из внутреннего прибора, вентилятор будет работать на очень низкой скорости.
- Охлаждение** : По мере приближения температуры в помещении к установке термостата скорость вентилятора замедляется.
- Вентиляция** : При включении вентилятор работает на низкой скорости.  
Вентилятор работает на очень низкой скорости в режиме Мониторинга, а также в начале режима Обогрева.

### При установке в положение QUIET:

Начинается работа в бесшумном режиме SUPER QUIET. Поток воздуха из внутреннего прибора будет ослаблен для снижения уровня шума.

- Использование бесшумного режима SUPER QUIET в режиме Осушения невозможно. (Это также относится к ситуации выбора режима осушения при работе кондиционера в режиме AUTO.)
- При бесшумной работе вентилятора эффективность режимов Обогрева и Охлаждения несколько снижена.



Пример: Установка на AUTO.





## Чтобы остановить работу кондиционера

### Нажмите на кнопку СТАРТ/СТОП.

Светоиндикатор ЭКСПЛУАТАЦИИ (красный) погаснет (Рис. 3 ⑤).

## О режиме АВТО ПЕРЕКЛЮЧЕНИЕ

**АВТО:** ● Сразу после выбора режима АВТО ПЕРЕКЛЮЧЕНИЕ вентилятор будет работать на очень низкой скорости приблизительно одну минуту, поскольку в течение этого времени прибор будет определять текущее состояние помещения и выбирать соответствующий режим эксплуатации.

Если разница между установленным значением термостата и действительной температурой в помещении больше, чем  $+2\text{ }^{\circ}\text{C}$  → Режим Охлаждения или Осушения.

Если разница между установкой термостата и действительной температурой в помещении находится в пределах  $\pm 2\text{ }^{\circ}\text{C}$  → Режим Мониторинга

Если разница между установленным значением термостата и действительной температурой в помещении больше, чем  $-2\text{ }^{\circ}\text{C}$  → Режим Отопления

- После того, как кондиционер воздуха отрегулирует температуру в помещении на значение, примерно соответствующее установленному значению термостата, он начнет работать в режиме мониторинга. При работе в режиме мониторинга вентилятор будет работать на низкой скорости. Если впоследствии температура в помещении изменится, кондиционер воздуха снова выберет соответствующий режим эксплуатации (Отопление, Охлаждение), чтобы отрегулировать температуру в соответствии со значением, установленным на термостате.

(Диапазон, в котором включается режим мониторинга, составляет  $\pm 2\text{ }^{\circ}\text{C}$  по отношению к установленному значению термостата).

- Если автоматически выбранный прибором режим не соответствует желаемому Вами режиму, задайте работу в одном из режимов (ОТОПЛЕНИЕ, ОХЛАЖДЕНИЕ, ОСУШЕНИЕ, ВЕНТИЛЯЦИЯ).

## О работе режимов

### Отопление:

- Используется для обогрева помещения.
- При выборе режима Отопления кондиционера воздуха будет работать с очень низкой скоростью вентилятора приблизительно от 3 до 5 минут, после чего он переключается на выбранную скорость вентилятора. Этот период времени дается, чтобы позволить внутреннему прибору прогреться перед началом работы на полную мощность.
- При очень низкой температуре в помещении на наружном блоке может образоваться изморозь, и его рабочие показатели могут снизиться. Для устранения изморози прибор будет время от времени выполнять автоматический цикл размораживания. При работе в режиме Автоматического Размораживания будет мигать светоиндикатор ЭКСПЛУАТАЦИИ (красный), при этом работа в режиме отопления будет приостановлена.

### Охлаждение:

- Используется для охлаждения помещения.

### Осушение:

- Используется для несильного охлаждения и одновременно устраняет влажность в помещении.
- В режиме Осушения вы не можете обогревать помещение.
- В режиме Осушения прибор работает на низкой скорости; чтобы отрегулировать влажность в помещении, вентилятор внутреннего блока может время от времени останавливаться. Вентилятор также может работать на очень низкой скорости во время регулирования влажности в помещении.
- Если выбран режим Осушения, скорость вентилятора нельзя изменить вручную.

### Вентиляция:

- Используется для обеспечения циркуляции воздуха по всему помещению.

### Во время работы в режиме Отопления:

Установите термостат на значение температуры, которое выше температуры в помещении в настоящее время. Режим Отопления не будет работать, если термостат установлен на температуру ниже, чем фактическая температура в помещении.

### Во время работы в режиме Охлаждения / Осушения:

Установите термостат на значение температуры, которое ниже температуры в помещении в настоящее время. Режим Охлаждения / Осушения не будет работать, если термостат установлен на температуру выше, чем фактическая температура в помещении. (В режиме Охлаждения будет работать только вентилятор).

### Во время работы в режиме Вентиляции:

Вы не можете использовать прибор для обогрева и охлаждения помещения в данном режиме.



# ЭКСПЛУАТАЦИЯ С ИСПОЛЬЗОВАНИЕМ ТАЙМЕРА

## Порядок использования таймера выключения OFF TIMER

### 1 Нажмите кнопку START/STOP (Рис. 6 29) (если прибор уже находится в работе, перейдите к шагу 2).

На внутреннем приборе загорится индикаторная лампа OPERATION (красная) (Рис. 3 5).

### 2 Нажмите кнопку OFF TIMER (Рис. 6 24) для выбора желаемого значения времени.

Нажмите кнопку OFF TIMER для переключения дисплея с показа настроек температуры на показ настроек таймера.

При каждом нажатии данной кнопки значения времени изменяются в следующей последовательности:

→ 0.5 → 1.0 → 1.5 → 2.0 → 9.0 → 9.5 → 10 → 11 → 12 (часы) ←

Введите настройку времени, когда на пульте дистанционного управления мигает метка OFF TIMER (☉▶○). (Мигание будет продолжаться в течение приблизительно 30 секунд)

### 3 Нажмите кнопку SET (Рис. 6 26) для выбора режима OFF TIMER.

На дисплее пульта дистанционного управления будет показана метка OFF TIMER (☉▶○).

На внутреннем приборе загорится индикаторная лампа TIMER (зеленая). Использование этого режима при работе в режиме ON TIMER невозможно.

#### Для отмены таймера

Нажмите кнопку CANCEL TIMER.

#### Для изменения настроек таймера

Нажмите кнопку ON TIMER/OFF TIMER – соответственно нужному таймеру. Выполните операции шага 2 и 3 разделов «Использование таймера...»

#### Для остановки кондиционера при включенном таймере

Нажмите кнопку START/STOP.

#### Для изменения условий эксплуатации

Если Вы желаете изменить условия эксплуатации (режим работы кондиционера, скорость вентилятора, установку термостата) после ввода настроек таймера, подождите, пока на дисплее восстановится полная индикация, а затем нажмите соответствующие кнопки для изменения нужных условий эксплуатации.

## Порядок использования таймера включения ON TIMER

### 1 Нажмите кнопку START/STOP (Рис. 6 29) (если прибор уже находится в работе, перейдите к шагу 2).

На внутреннем приборе загорится индикаторная лампа OPERATION (красная) (Рис. 3 5).

### 2 Нажмите кнопку ON TIMER (Рис. 6 25) для ввода нужной настройки времени.

При нажатии кнопки ON TIMER дисплей переключается с показа настроек температуры на показ настроек времени.

При каждом нажатии данной кнопки значения времени изменяются в следующей последовательности:

→ 6.0 → 6.5 → 7.0 → ... → 9.0 → 9.5 → 10 → 11 ←  
← 5.5 ← 5.0 ← ... ← 1.0 ← 0.5 ← 12(часы) ←

Введите настройку времени, когда на пульте дистанционного управления мигает метка ON TIMER (☉▶I). (Мигание будет продолжаться в течение приблизительно 30 секунд)

### 3 Нажмите кнопку SET (Рис. 6 26) для выбора режима ON TIMER.

На дисплее пульта дистанционного управления будет показана метка ON TIMER (☉▶I).

На внутреннем приборе загорится индикаторная лампа TIMER (зеленая). Использование этого режима при работе в режиме OFF TIMER невозможно.

#### Для отмены таймера

Нажмите кнопку CANCEL TIMER.

#### Для изменения настроек таймера

Нажмите кнопку ON TIMER/OFF TIMER – соответственно нужному таймеру. Выполните операции шага 2 и 3 разделов «Использование таймера...»

#### Для остановки кондиционера при включенном таймере

Нажмите кнопку START/STOP.

#### Для изменения условий эксплуатации

Если Вы желаете изменить условия эксплуатации (режим работы кондиционера, скорость вентилятора, установку термостата) после ввода настроек таймера, подождите, пока на дисплее восстановится полная индикация, а затем нажмите соответствующие кнопки для изменения нужных условий эксплуатации.

# ЭКСПЛУАТАЦИЯ С ИСПОЛЬЗОВАНИЕМ НОЧНОГО РЕЖИМА ТАЙМЕРА

В отличие от других функций таймера, таймер SLEEP предназначен для установки длительности периода времени, в течение которого кондиционер не работает.

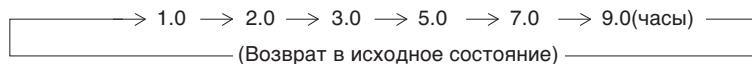
## Для использования таймера SLEEP

**При включенном или остановленном кондиционере нажмите кнопку SLEEP (Рис. 6 ⑳).**

На дисплее пульта дистанционного управления загорится метка SLEEP TIMER (☺☹▶○).

В течение 3 секунд после появления индикации (☺☹▶○) Вы можете изменить настройку времени, повторно нажав кнопку SLEEP.

При каждом нажатии данной кнопки значения времени изменяются в следующей последовательности:



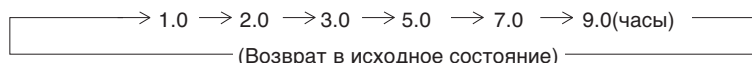
Приблизительно через 3 секунды на дисплее восстановится полная индикация. На внутреннем приборе загорится индикаторная лампа OPERATION (красная) (Рис. 3 ⑤) и индикаторная лампа TIMER (зеленая) (Рис. 3 ⑥).

## Для изменения настроек таймера

**Еще раз нажмите кнопку SLEEP для показа на дисплее последней установки времени.**

**Еще раз нажмите кнопку SLEEP для изменения установки времени.**

При каждом нажатии данной кнопки значения времени изменяются в следующей последовательности (Они изменяются с последней установки времени):



## О таймере SLEEP

Для предотвращения чрезмерного перегрева или переохлаждения во время действия таймера SLEEP, функция данного таймера автоматически корректирует установку термостата в соответствии с установленным временем. По истечении заданного времени кондиционер полностью останавливается.

### При работе в режиме Обогрева:

После настройки таймера SLEEP заданная установка термостата автоматически понижается на 1 °C каждые тридцать минут. После понижения установки термостата на 4 °C новая установка термостата поддерживается до истечения заданного времени, после чего кондиционер полностью выключается.

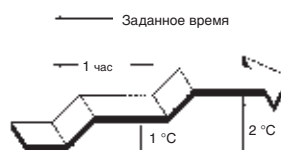
#### Установка таймера SLEEP



### При работе в режиме Охлаждения/Осушения:

После настройки таймера SLEEP заданная установка термостата автоматически повышается на 1 °C каждые шестьдесят минут. После повышения установки термостата на 2 °C новая установка термостата поддерживается до истечения заданного времени, после чего кондиционер полностью выключается.

#### Установка таймера SLEEP



## Подтверждение настройки времени таймера

Для подтверждения каждой настройки времени таймера, нажимайте кнопку SET во время настройки таймера OFF TIMER, ON TIMER или SLEEP TIMER (или во время работы таймера).

При нажатии кнопки SET дисплей переключается с показа настроек температуры на показ настроек времени. Время, оставшееся до истечения срока действия настраиваемого в данный момент таймера отображается на дисплее в течение 5 секунд, после чего дисплей возвращается к показу настройки температуры.

# РЕГУЛИРОВАНИЕ НАПРАВЛЕНИЯ ЦИРКУЛЯЦИИ ВОЗДУХА

Направление потока воздуха в вертикальной плоскости (вверх/вниз) регулируется нажатием кнопки AIR FLOW DIRECTION на пульте дистанционного управления. Направление потока воздуха в горизонтальной плоскости (вправо/влево) регулируется вручную, путем изменения положения жалюзей направления воздушного потока. Перед каждой регулировкой потока воздуха в горизонтальной плоскости необходимо включить кондиционер и убедиться в том, что вертикальные жалюзи направления воздушного потока неподвижны.

## Регулирование направления потока воздуха в вертикальной плоскости

### Нажмите кнопку AIR FLOW DIRECTION (Рис. 6 30).

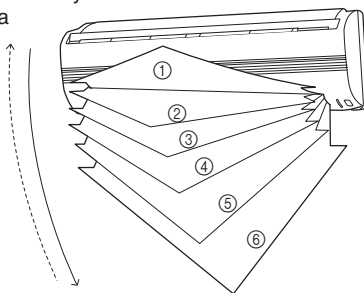
При каждом нажатии данной кнопки диапазон направлений потока воздуха изменяется в следующей последовательности:

③ ↔ ② ↔ ① ↔ ⑥ ↔ ⑤ ↔ ④

#### Возможные настройки направления потока воздуха:

- ①, ②, ③ : При работе в режиме Охлаждения/Осушения
- ④, ⑤, ⑥ : При работе в режиме Обогрева

Индикация на дисплее пульта дистанционного управления не меняется.



- Регулируйте направление потока воздуха в указанных выше диапазонах.
- Направление потока воздуха в вертикальной плоскости устанавливается автоматически, как показано на схеме, в зависимости от выбранного режима работы кондиционера.
  - При работе в режиме Охлаждения/Осушения : горизонтальный поток ①
  - При работе в режиме Обогрева : Нисходящий поток ⑤
- В течение одной минуты после включения режима AUTO поток воздуха будет горизонтальным ①; в это время направление потока воздуха не регулируется.

## ⚠ ОПАСНО!

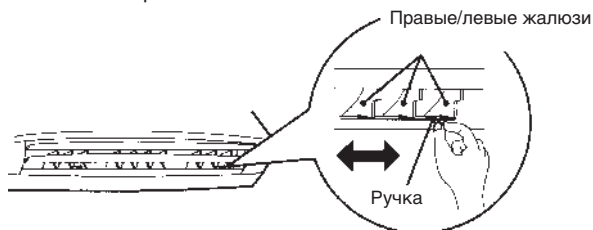
- Никогда не вставляйте пальцы или посторонние предметы в выходное отверстие кондиционера – вентилятор внутри прибора работает на большой скорости и Вы можете получить травму.

- Всегда используйте кнопку AIR FLOW DIRECTION на пульте дистанционного управления для регулировки вертикальных жалюзей направления потока воздуха. Попытка сдвинуть их вручную может привести к неправильной работе жалюзей; в этом случае остановите кондиционер и затем включите его вновь. Жалюзи должны начать работать правильно.
- При работе в режимах Охлаждения и Осушения, не устанавливайте жалюзи направления потока воздуха в диапазоне режима Обогрева (④ – ⑥) на продолжительное время, так как рядом с жалюзями у выходного отверстия может произойти конденсация пара, и из кондиционера может начать капать вода. Если при работе в режимах Охлаждения и Осушения жалюзи направления потока воздуха оставлены в диапазоне режима обогрева на более чем 30 минут, они автоматически возвращаются в положение ③.
- В случае использования кондиционера в помещении, в котором находятся дети, пожилые люди или больные, следует тщательно продумать направление потока воздуха из кондиционера и установку значения температуры.

## Регулирование направления потока воздуха вправо/влево

### Установите жалюзи направления воздуха вправо/влево в нужное положение.

- Поверните жалюзи направления воздуха вправо/влево, чтобы направить поток воздуха в желаемом направлении.



## ⚠ ОПАСНО!

- Перед регулировкой положения жалюзей направления воздуха вправо/влево необходимо выключить кондиционер и убедиться в том, что он полностью остановлен - и только затем приступать к выполнению данной регулировки.

Ru-9

## ЭКСПЛУАТАЦИЯ В РЕЖИМЕ КАЧАНИЯ (SWING)

Включите кондиционер воздуха перед выполнением нижеописанных операций.

### Для выбора режима SWING

**Нажмите кнопку SWING LOUVER (Рис. 6 ③).**

Загорится индикаторная лампа SWING (оранжевая) (Fig. 3 ⑦).

При работе в данном режиме жалюзи направления потока воздуха будут автоматически качаться, направляя поток воздуха вверх и вниз.

### Для остановки режима SWING

**Повторно нажмите кнопку SWING LOUVER (Рис. 6 ③).**

Индикаторная лампа SWING (оранжевая) (Fig. 3 ⑦) погаснет.

Направление потока воздуха вернется к установке, действовавшей до включения режима качания.

### О работе в режиме качания

- Диапазон качания жалюзей определяется заданным на данный момент направлением потока воздуха.
- Если при работе в режимах Охлаждения и Осушения режим SWING действует в нижнем диапазоне (нисходящий поток воздуха) более 30 минут, прибор автоматически переключает диапазон качания жалюзей на горизонтальный диапазон с целью предотвращения образования конденсации рядом с выходными отверстиями кондиционера.
- Работа в режиме SWING может быть временно приостановлена в том случае, если не работает вентилятор кондиционера, или если он работает на очень малой скорости.

## РАБОТА В РЕЖИМЕ MANUAL AUTO

Используйте режим MANUAL AUTO, если пульт дистанционного управления утерян или недоступен.

### Порядок пользования кнопками управления на главном приборе

**Нажмите кнопку MANUAL AUTO (Рис. 2 ②), расположенную на панели управления главного прибора.**

Для остановки работы кондиционера нажмите кнопку MANUAL AUTO еще раз. (Кнопки управления расположены внутри воздухозаборной решетки)

- Когда Вы управляете кондиционером с помощью кнопок управления на главном приборе, кондиционер работает в режиме, идентичном режиму AUTO, включаемому с пульта дистанционного управления (см. стр. 6).
- При этом будет выбрана скорость вентилятора "AUTO", а термостат будет настроен на стандартную установку.

# ЧИСТКА И УХОД



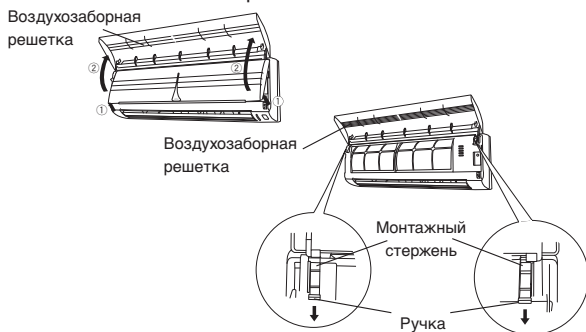
## ВНИМАНИЕ!

- Перед тем, как приступить к чистке кондиционера обязательно выключите его и отсоедините шнур питания.
- Убедитесь в надежности установки воздухозаборной решетки (Рис. 1 ⑧).
- При снятии и замене фильтров воздуха ни в коем случае не прикасайтесь к теплообменнику, так как это может привести к травме.

### Чистка воздухозаборной решетки

#### 1. Снимите воздухозаборную решетку.

- ① Возьмитесь пальцами за оба нижних угла корпуса решетки и приподнимите ее на себя. Если Вам покажется, что воздухозаборная решетка застряла на полпути, продолжайте поднимать ее вверх, чтобы снять ее с кондиционера.
- ② Продолжайте тянуть воздухозаборную решетку на себя после срабатывания промежуточного фиксатора и затем полностью откройте ее, чтобы она остановилась в горизонтальном положении.

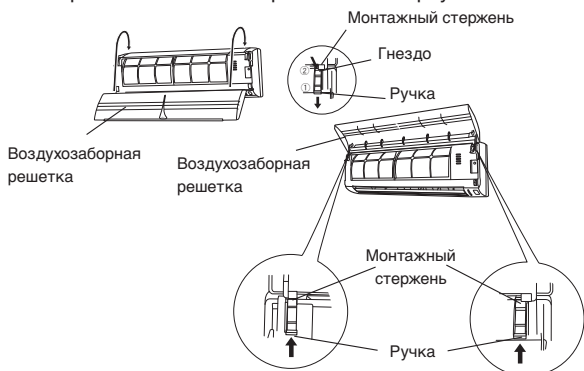


#### 2. Промойте ее водой.

Удалите пыль с помощью пылесоса; затем протрите прибор салфеткой, смоченной в теплой воде, после чего досушите протрите его чистой мягкой тканью.

#### 3. Установите воздухозаборную решетку на место.

- ① До упора потяните за ручки.
- ② Удерживая воздухозаборную решетку в горизонтальном положении, вставьте левый и правый монтажные стержни в специальные гнезда, расположенные в верхней части корпуса.



### Чистка фильтра воздуха

#### 1. Откройте воздухозаборную решетку и снимите фильтр воздуха.

Поднимите ручку фильтра воздуха вверх, расфиксируйте два нижних язычка и вытяните фильтр на себя.

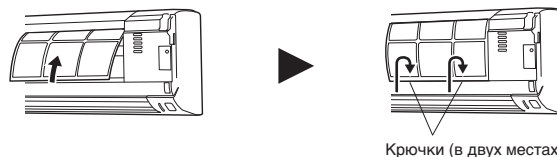


#### 2. Удалите пыль с помощью пылесоса или с помощью воды.

После промывки фильтра тщательно высушите его в затененном месте.

#### 3. Установите фильтр воздуха на место и закройте воздухозаборную решетку.

- ① Выровняйте края фильтра относительно корпуса прибора и нажмите на него до упора, следя за тем, чтобы два нижних язычка полностью зафиксировались в предназначенных для них отверстиях в корпусе



- ② Закройте воздухозаборную решетку.

(Для наглядности на данной иллюстрации изображен прибор со снятой воздухозаборной решеткой.)

- Пыль можно удалить с фильтра воздуха с помощью пылесоса или, промыв фильтр в теплом растворе слабого моющего средства. После промывки фильтра тщательно высушите его в затененном месте, а затем установите на место.
- При скоплении грязи на фильтре поток воздуха может ослабнуть, что снизит эффективность работы кондиционера и приведет к усилению шума.
- В обычных условиях эксплуатации фильтры воздуха следует чистить каждые две недели.

### Если Вы пользуетесь отдельно приобретаемым воздухо-очистным фильтром

- Установите отдельно приобретаемый воздухо-очистной фильтр (APS-03B) в соответствии с инструкциями (инструкция по его установке входит в комплект поставки воздухо-очистного фильтра).

- При продолжительном использовании внутри прибора внутри может скопиться грязь, что снижает эффективность его работы. Помимо выполняемой Вами чистки и ухода рекомендуем проводить регулярные осмотры прибора. За получением дополнительной информации обратитесь к уполномоченным специалистам по техническому обслуживанию.
- Для чистки корпуса прибора запрещается использовать воду с температурой выше 40 °C, жесткие абразивные чистящие средства или летучие вещества, такие как бензол или растворитель.
- Не подвергайте корпус прибора воздействию жидких инсектицидов или лака для волос.
- При отключении прибора на месяц или более сначала позвольте прибору непрерывно проработать в режиме вентиляции приблизительно полдня, чтобы полностью просушить внутренние детали прибора.

Ru-11

# ВОЗМОЖНЫЕ НЕИСПРАВНОСТИ И ИХ УСТРАНЕНИЕ



## ВНИМАНИЕ!

В случае возникновения неисправности (появления запаха гари и т. д.) немедленно остановите кондиционер, отсоедините вилку шнура питания от розетки и обратитесь к уполномоченному специалисту по техническому обслуживанию.

Выключение выключателя питания на приборе не отсоединяет прибор от источника электропитания. Чтобы гарантировать полное отключение питания всегда обязательно отсоединяйте вилку шнура питания от розетки или выключайте прерыватель питания в электроцепи.

Прежде чем вызывать специалиста по техобслуживанию, выполните следующие проверки:

	Симптом	Проблема	См. стр.
<b>НОРМАЛЬНОЕ ФУНКЦИОНИРОВАНИЕ</b>	Прибор не включается сразу:	<ul style="list-style-type: none"> <li>● Если прибор останавливают, а затем немедленно запускают вновь, то компрессор не будет работать в течение приблизительно 3 минут, чтобы предотвратить перегорание предохранителей.</li> <li>● При отсоединении вилки шнура питания от розетки и последующем ее подключении к сети электропитания, приблизительно на 3 минуты срабатывает схема защиты электроцепи, и в это время прибор не функционирует.</li> </ul>	—
	Слышен шум:	<ul style="list-style-type: none"> <li>● Во время работы и непосредственно после остановки прибора может быть слышен звук воды, протекающей в трубах кондиционера. Кроме того, в течение 2 - 3 минут после запуска прибора шум может быть особенно громким - это звук текущего в трубах хладагента.</li> <li>● Во время работы может быть слышен слабый скрип. Это результат незначительного расширения и сжатия передней крышки в результате изменения температуры.</li> </ul>	—
		<ul style="list-style-type: none"> <li>● При работе в режиме Обогрева иногда слышен шипящий звук. Шипение объясняется срабатыванием функции автоматического размораживания.</li> </ul>	13
	Запахи:	<ul style="list-style-type: none"> <li>● Из внутреннего прибора может исходить слабый запах. Это объясняется проникновением запахов в помещении (запах мебели, табачного дыма и т. п.) внутрь кондиционера.</li> </ul>	—
	Из прибора исходит легкий туман или пар:	<ul style="list-style-type: none"> <li>● Во время работы в режиме Охлаждения и Осушения из внутреннего прибора может выделяться легкий туман. Это объясняется резким охлаждением воздуха помещения воздухом, поступающим из кондиционера, что, в свою очередь, приводит к конденсации и образованию легкого тумана.</li> </ul>	—
		<ul style="list-style-type: none"> <li>● Во время работы в режиме Обогрева вентилятор наружного прибора может останавливаться, что приводит к выделению из прибора легкого тумана. Это - результат срабатывания функции автоматического размораживания.</li> </ul>	13
	Ослабление потока воздуха или его полная остановка:	<ul style="list-style-type: none"> <li>● В начале работы в режиме Обогрева некоторое время скорость вентилятора поддерживается на очень низком уровне, что связано с необходимостью прогрева внутренних частей прибора.</li> <li>● Если при работе в режиме Обогрева температура воздуха в помещении поднимается выше установки термостата, наружный прибор останавливается, а вентилятор внутреннего прибора начинает работать на очень низкой скорости. Если требуется продолжить обогрев помещения, установите термостат на более высокое значение.</li> </ul>	—
		<ul style="list-style-type: none"> <li>● При работе в режиме Обогрева прибор временно (на 7 - 15 минут) останавливается в результате срабатывания функции автоматического размораживания. Во время работы в автоматическом режиме размораживания будет мигать индикаторная лампа OPERATION.</li> </ul>	13
		<ul style="list-style-type: none"> <li>● Вентилятор может работать на очень низкой скорости во время работы в режиме Осушения или во время мониторинга температуры в помещении.</li> </ul>	5
		<ul style="list-style-type: none"> <li>● Во время работы в бесшумном режиме SUPER QUIET вентилятор работает на очень низкой скорости.</li> </ul>	5
<ul style="list-style-type: none"> <li>● Во время мониторинга в режиме AUTO вентилятор работает на очень низкой скорости.</li> </ul>		5	
Из наружного прибора капает вода:		<ul style="list-style-type: none"> <li>● Во время работы в режиме Обогрева из наружного прибора может выделяться вода - это результат срабатывания функции автоматического размораживания.</li> </ul>	13

Ru-12



# ВОЗМОЖНЫЕ НЕИСПРАВНОСТИ И ИХ УСТРАНЕНИЕ

	Симптом	Проверьте следующее	См. стр.
<b>ПРОВЕРЬТЕ ЕЩЕ РАЗ</b>	Прибор вообще не работает:	<ul style="list-style-type: none"> <li>● Возможно, вилка шнура питания отсоединена от розетки?</li> <li>● Возможно, был перебой в подаче электроэнергии?</li> <li>● Возможно, перегорел предохранитель или сработал автоматический прерыватель питания в электроцепи?</li> </ul>	—
		<ul style="list-style-type: none"> <li>● Возможно, прибор работает по таймеру?</li> </ul>	7 - 8
	Прибор плохо работает в режиме Охлаждения:	<ul style="list-style-type: none"> <li>● Возможно, загрязнен фильтр воздуха?</li> <li>● Возможно, заблокирована воздухозаборная решетка или выходное отверстие кондиционера?</li> <li>● Возможно, неправильно установлено значение температуры на термостате?</li> <li>● Возможно, открыто окно или дверь?</li> <li>● Возможно, при работе в режиме Охлаждения в окно проникает яркий солнечный свет? (Закройте шторы.)</li> <li>● Возможно, при работе в режиме Охлаждения в помещении работают нагревательные приборы или компьютеры, или в помещении находится слишком много людей?</li> </ul>	—
		<ul style="list-style-type: none"> <li>● Возможно, прибор настроен на работу в бесшумном режиме SUPER QUIET?</li> </ul>	5
	Прибор не реагирует на команды с пульта дистанционного управления:	<ul style="list-style-type: none"> <li>● Возможно, полностью разрядились батарейки пульта дистанционного управления?</li> <li>● Возможно, неправильно установлены батарейки пульта дистанционного управления?</li> </ul>	4

Если после выполнения вышеописанных проверок Вам не удалось устранить неисправность, или если Вы почувствовали запах гари, или если мигает индикаторная лампа TIMER (Рис. 3 ⑥), немедленно остановите кондиционер, отсоедините вилку шнура питания (Рис. 1 ③) от розетки и обратитесь к уполномоченному специалисту по техническому обслуживанию.

## СОВЕТЫ ПО ЭКСПЛУАТАЦИИ

### Работа кондиционера и его эффективность

#### Эффективность обогрева

- Данный кондиционер работает по принципу теплового насоса, поглощая тепло из наружного воздуха и передавая это тепло в помещение. В результате, при понижении температуры наружного воздуха эффективность работы снижается. Если Вам кажется, что эффективность обогрева снизилась, рекомендуем использовать данный кондиционер в комбинации с другим нагревательным прибором.
- Кондиционеры, работающие по принципу теплового насоса, нагревают помещение путем рециркулирования воздуха, и поэтому для достаточного нагревания помещения после включения прибора может потребоваться некоторое время.

#### Контролируемое микрокомпьютером автоматическое размораживание

- При использовании режима Обогрева в условиях низкой температуры и повышенной влажности наружного воздуха, на наружном блоке кондиционера возможно образование изморози, что снижает эффективность его работы.  
Для предотвращения снижения эксплуатационных показателей этот прибор оснащен функцией автоматического размораживания, контролируемой микрокомпьютером. При образовании изморози прибор временно останавливается, и течение короткого периода времени (приблизительно 7 - 15 минут) работает цикл размораживания.  
Во время работы в автоматическом режиме размораживания будет мигать индикаторная лампа OPERATION (красная).

### АВТО перезапуск

#### В случае перебоя подачи электропитания

- В случае перебоя в подаче электропитания кондиционера, произошедшего в результате аварии в энергосистеме: Кондиционер автоматически возобновит работу в ранее выбранном режиме после восстановления подачи электроэнергии.
- До перебоя в подаче электропитания жалюзи работали по заданной установке.
- Если перебой в подаче электропитания произошел во время работы в режиме таймера, произойдет сброс настроек таймера на исходные значения, и прибор начнет (остановит) свою работу в соответствии с новой установкой времени. В подобных случаях (в случаях ошибки в работе таймера) будет мигать индикаторная лампа TIMER (см. стр. 3).
- Использование других электроприборов (электробритвы и т. д.) или радиопередатчика вблизи кондиционера может стать причиной неполадки в его работе. В этом случае временно отсоедините вилку шнура питания от розетки, затем вновь подсоедините ее к сети и воспользуйтесь пультом дистанционного управления, чтобы вновь начать работать с кондиционером.

Ru-13

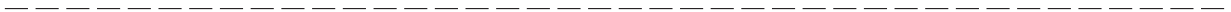
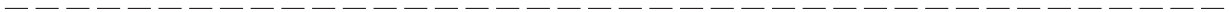
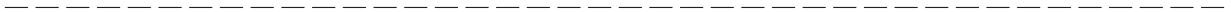
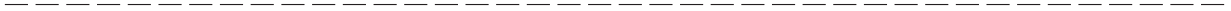


# СОВЕТЫ ПО ЭКСПЛУАТАЦИИ

## Диапазон температуры и влажности

	Режим охлаждения	Режим осушения	Режим обогрева
Температура наружного воздуха	Приблизительно 21-43 °C	Приблизительно 21-43 °C	Приблизительно -5-24 °C
Температура внутри помещения	Приблизительно 18-32 °C	Приблизительно 18-32 °C	Приблизительно 30 °C

- Если кондиционер используется в условиях более высокой температуры по сравнению с указанной, может сработать встроенная схема защиты питания кондиционера, предотвращающая повреждения внутренней электросхемы прибора. Кроме того, если при работе в режимах Охлаждения и Осушения прибор используется в условиях более низких температур по сравнению с указанной, возможно замораживание теплообменника, что приведет к утечке воды и другим повреждениям.
- Не используйте данный прибор для каких-либо иных целей, кроме Охлаждения, Осушения и обеспечения циркуляции воздуха в жилых помещениях.
- При продолжительном использовании прибора в условиях высокой влажности возможно образование конденсации на поверхности внутреннего прибора – при этом вода может начать капать на пол и на предметы, расположенные под кондиционером. (Около 80% или более)





A large rectangular area containing a series of horizontal lines for writing. It starts with a solid black line at the top, followed by a solid black line, and then 20 dashed gray lines. It ends with a solid black line at the bottom.



