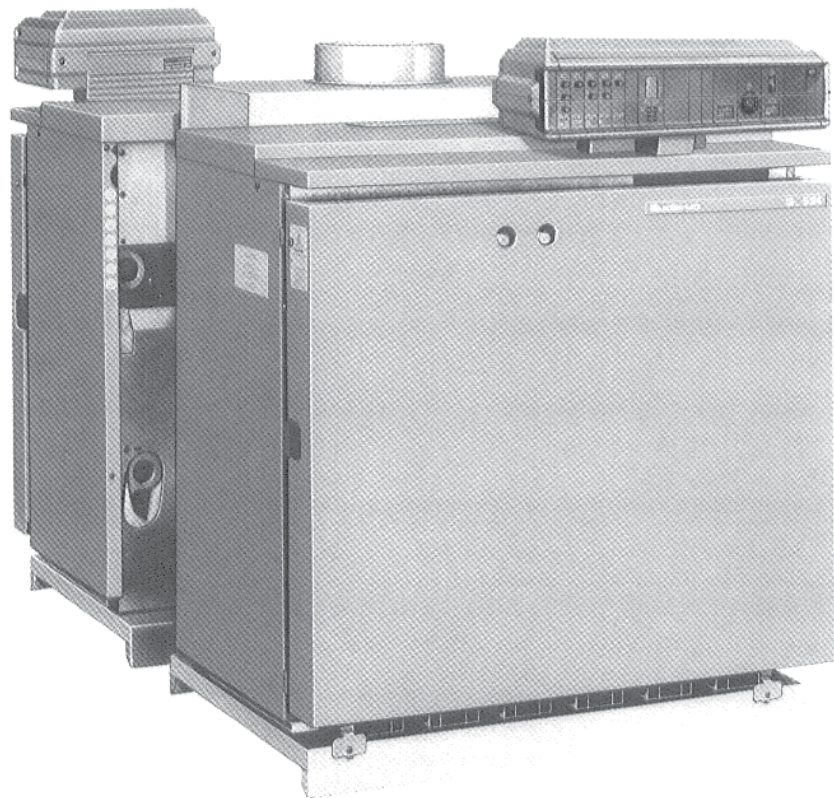


Руководство по обслуживанию

Специальный газовый котел G_324 LDZ/LDN Lownox



GE 324 LDZ Lownox Ecomatic

Сохраняйте тщательно!



Указания по технике безопасности

При запахе газа:

1. Запрещен открытый огонь!
Не курить!
2. Избегать искрообразования!
Не пользоваться электрическими выключателями, и также телефоном, штекерами, звонками!
3. Перекрыть главный кран газа!
4. Открыть окна и двери!
5. Предостеречь жителей дома и покинуть дом!
6. Позвонить по телефону, который не находится в доме, предприятию энергетического хозяйства, или специализированной по отоплению фирме!

В остальных опасных случаях следует сразу перекрыть главный кран газопровода и выключить аварийный выключатель у входа в отопление.

Помещение, в котором установлено отопление

Отверстия приточной вентиляции и отходящих газов, нельзя уменьшать или перекрывать.

Воспламеняющиеся материалы или жидкости, нельзя хранить или употреблять вблизи отопительного котла.

В целях предотвращения повреждений котла, следует исключить загрязнение топочного воздуха галоидированными углеводородами (содержащиеся, например, в распылителях, растворителях и детергентах, красках, клеях) и сильной осадкой пыли. Помещение, в котором установлен отопительный котел, должно быть защищено от замерзания и хорошо проветрено.

Работы над отопительной установкой

Монтаж, подключение газа и подключение для отходящих газов, первый ввод в эксплуатацию, подключение к источнику тока, а также техобслуживание и ремонтные работы, должны производиться только специализированной на это фирмой, имеющей на это разрешение.

Потребитель обязан производить, или поручать производить, очистку и техобслуживание.

Очистка и техобслуживание должны производиться один раз в год! При этом необходимо проверять все оборудование на безупречную работу.

Установленные дефекты необходимо сразу устранять.

Рекомендуем заключить со специализированной фирмой контракт о техобслуживании.

Указания по функциям и обслуживанию

Фирма-изготовитель обязан ознакомить потребителя оборудования с обслуживанием отопительной установки, и предоставить ему техническую документацию.

В этом специальном газовом котле применяется технология для понижения доли вредных газов в отходящих газах, которая разработана American Gas Association Laboratories, при помощи финансовой поддержки Gas Research Institute

Ввод в эксплуатацию

Проверить уровень воды установки

- У открытых установок, стрелка манометра должна соответствовать красной маркировке.
- У замкнутых установок, стрелка манометра должна находиться в пределах зеленой маркировки.
- При необходимости, долить воды и произвести деаэрацию всей установки.

В случае потери воды во время эксплуатации, воду следует дополнять медленно, и производить деаэрацию всей установки. Если потери воды повторяются часто, то необходимо установить и устранить сразу причину потери воды.

Ввод в эксплуатацию газовой горелки

- Установить шлиц винтов прозрачного покрытия обоих регуляторов, в вертикальное положение, например, при помощи монеты (рис. 1). Снять прозрачное покрытие в направлении вперед.
- Установить переключатель режима работы (рис. 2) обоих регуляторов на поз. I (ВКЛ.).
- Медленно открыть запорный кран газа.

● GE 324 LDZ Lownox Ecomatic:

Установить регулятор температуры котельной воды (рис. 2) котельного блока 2 - это блок с регулятором HS 3321 (рис. 3) - на макс. температуру.

Установить регулятор температуры котельной воды (рис. 2) котельного блока 1 - это блок с регулятором HS 3320 (рис. 3) - на "AUT.).

Соблюдайте руководство по эксплуатации Ecomatic-регулятора!

● GK 324 LDN Lownox с внешним регулированием:

Установить регуляторы температуры котельной воды (рис. 2) обоих регуляторов на максимальную температуру.

Соблюдайте руководство по эксплуатации Ecomatic-регулятора!

● GK 324 LDN Lownox без внешнего регулирования:

Установить регулятор температуры котельной воды (рис. 2), одного котельного блока, на желаемую температуру. Таким образом котельный блок 1 определен.

Установить регулятор температуры котельной воды другого котельного блока (рис. 2), примерно, на 5 К ниже, чем котельный котельный блок 1.

Соблюдайте руководство по регулированию!

- Произвести монтаж обоих прозрачных покрытий регуляторов.

Горелка не зажигается:

- Если светится контрольная лампочка кнопки подавления помех котла (рис. 3), то кнопку подавления помех следует нажать.
- Если, несмотря на повторное нажатие кнопки для подавления помех, горелка не начинает работать, то специализированная фирма, имеющая на это право, должна устранить помеху.

Топливо

Природный газ, сжиженный газ, бытовой газ.

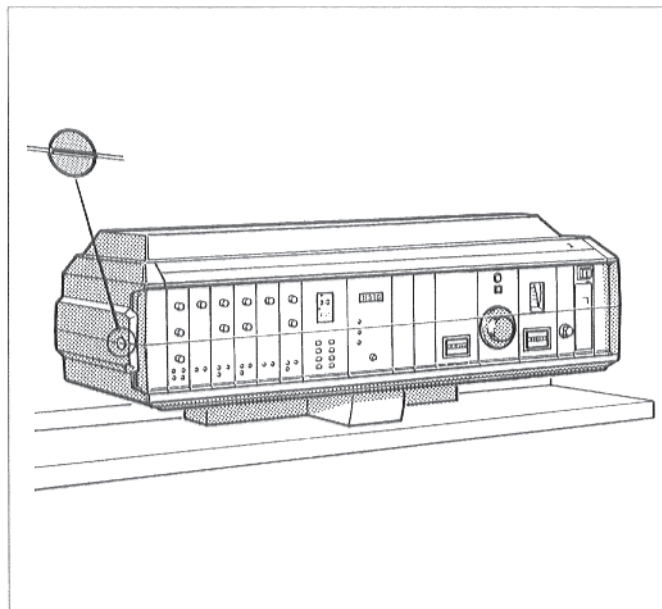


Рис. 1. Регулятор; устранить прозрачное покрытие

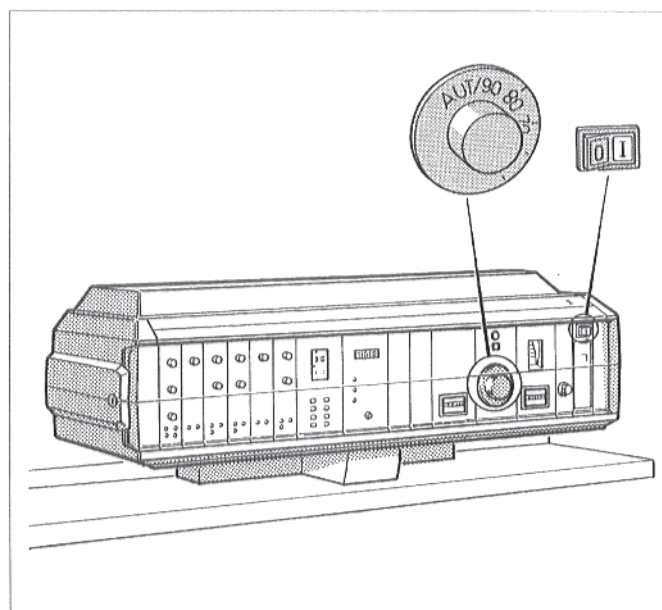


Рис. 2. Регулятор; ввод в эксплуатацию газовой горелки

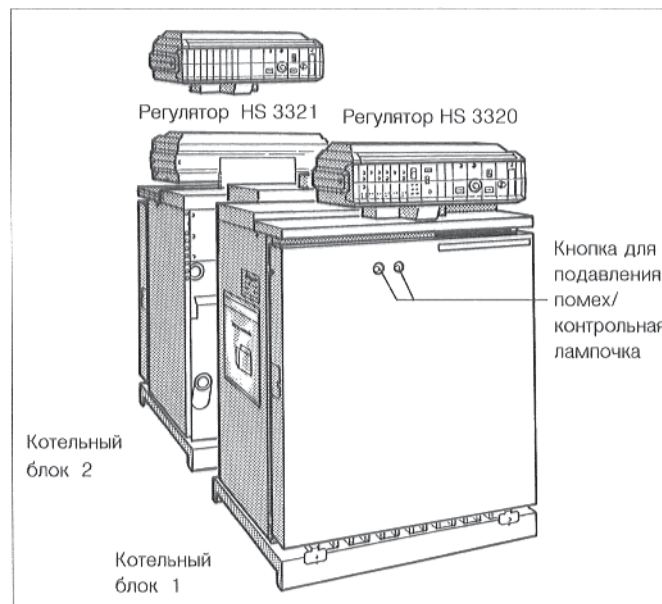


Рис. 3: GE 324 LDZ Lownox Ecomatic
У GK 324 LDN Lownox оба котельных блока оснащены, каждый, регулятором HS 3321.

Отключение

- Установить шлиц винтов прозрачного покрытия обоих регуляторов, в вертикальное положение, например, при помощи монеты (рис. 4). Снять прозрачное покрытие в направлении вперед.

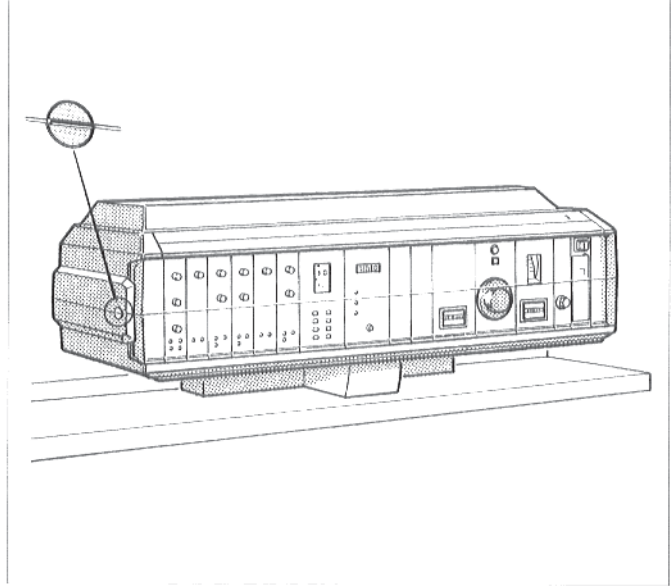


Рис. 4. Регулятор; устранить прозрачное покрытие

- Установить переключатель режима работы (рис. 5) обоих регуляторов на поз. 0 (ВЫКЛ.).

При летнем режиме возможна эксплуатация котла только с одним котельным блоком.

Установить переключатель режима работы (рис. 5) у 2 блока котла на поз. 0 (ВЫКЛ.).

- Перекрыть запорный кран газа.
- Произвести монтаж обоих прозрачных покрытий регуляторов.

Если отопительная установка не эксплуатируется в зимние месяцы, то необходимо спустить сетевую воду из установки (опасность замерзания).

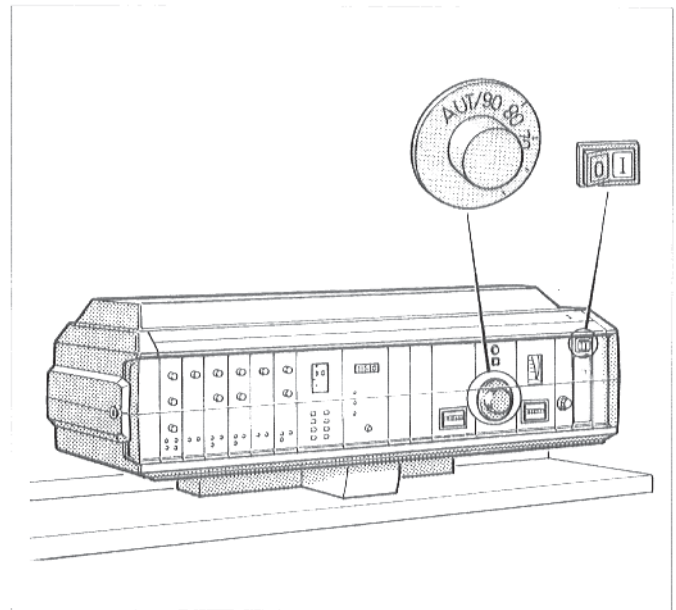


Рис. 5. Регулятор; отключение газовой горелки