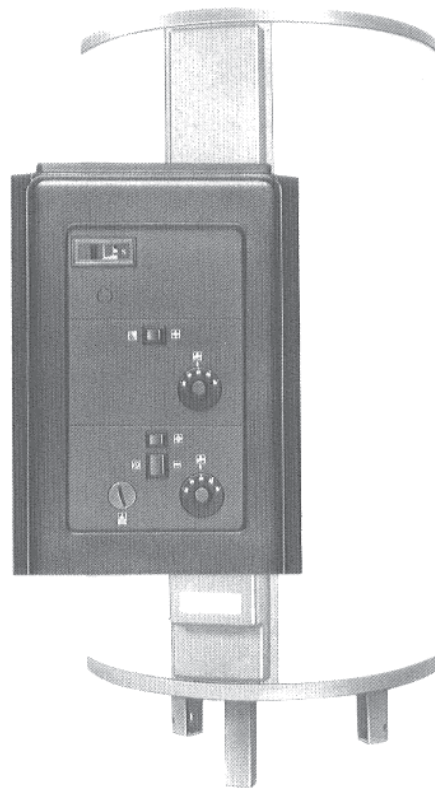


Инструкция по монтажу

Регулятор BT 35 ..
у бойлера S_301 – 951



Серия регуляторов ВТ 35... применяется, в зависимости от оснастки модулями, со следующими типами бойлеров:

ST 301 – ST 951

SF 301 – SF 951

SE 301, 302, 401, 402

Последовательность рабочих операций при монтаже у всех регуляторов идентична.

Регулятор поставляется в полностью смонтированном виде. Однако, возможна замена отдельных модулей или дополнительная оснастка модулями (см. пункт 4).

Монтаж бойлера производится соответственно отдельному инструктажу по монтажу (входит в комплект поставки бойлера).

Внимание:

Фирменную наклейку с паспортными данными (упакована вместе с э-нагревателем), необходимо наклеить на типовую табличку, на бленде регулятора.

2. Комплект и вид поставки

Регулятор упакован, без встроенного термометра, вместе с кожухом и соответствующей оснасткой, в картонной коробке.

Инструктаж по монтажу и обслуживанию для регулятора.

3. Монтаж

Вывинтить винты для листового металла из верхнего и нижнего кабельных каналов и снять элементы кабельного канала.

Вынуть термометр из нижнего кабельного канала и вставить в отверстие верхнего модуля (рис. 1).

Монтаж плоского датчика:

Ослабить или отвинтить обе М 6 гайки державки датчика.

Вставить датчик в крепежную жёсть, нажав плоскую пружину и закрепить М 6 гайками. При этом, необходимо обеспечить контакт между банком бойлера и датчиком (рис. 2 и 3).

При слишком сильной затяжке двух гаек, возможен срыв ут сановочных винтов (рекомендуемый момент затяжки манометрическим ключом = 5 Нм).

Закрепить защитный провод в установочном винте при помощи ушка и зубчатой шайбы (рис. 3).

Тщательно проложить капиллярные трубопроводы в предусмотренное для плоского датчика отверстие или в кабельном канале (рис. 3 и 4).

Следить, чтобы в проводе датчика не было изгибов!

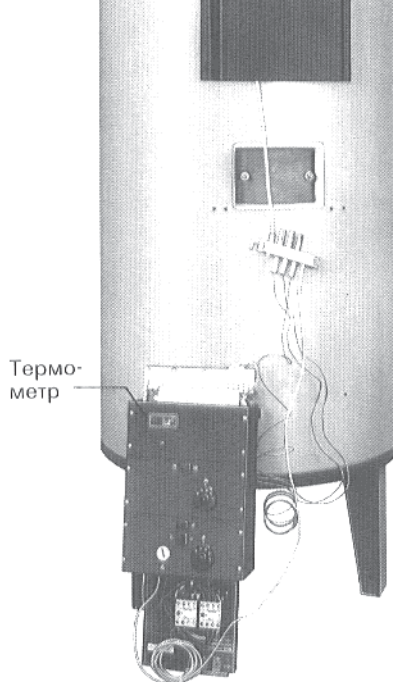


Рис. 1

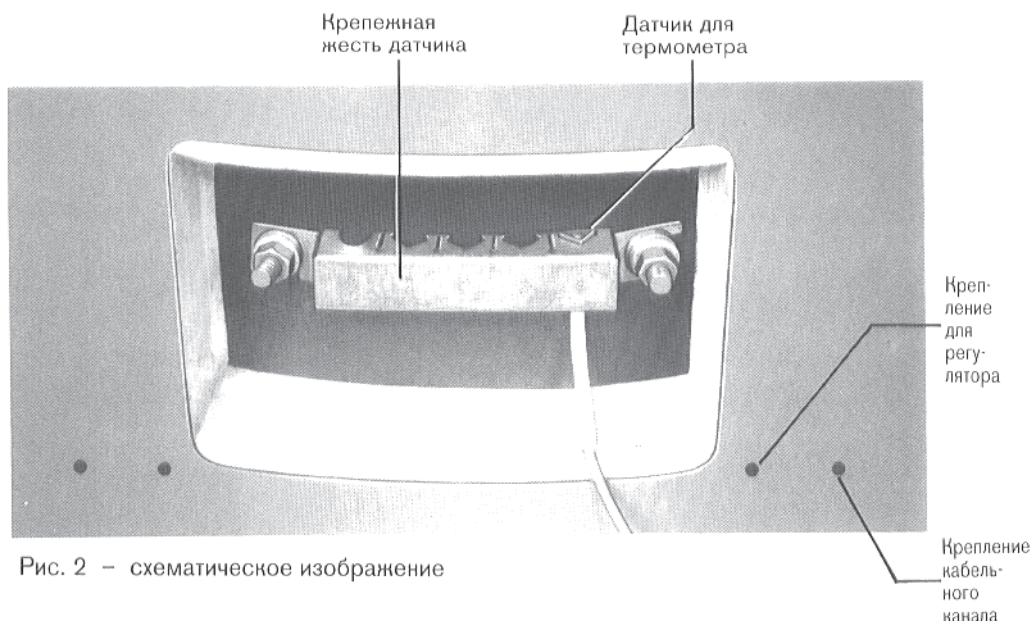


Рис. 2 – схематическое изображение

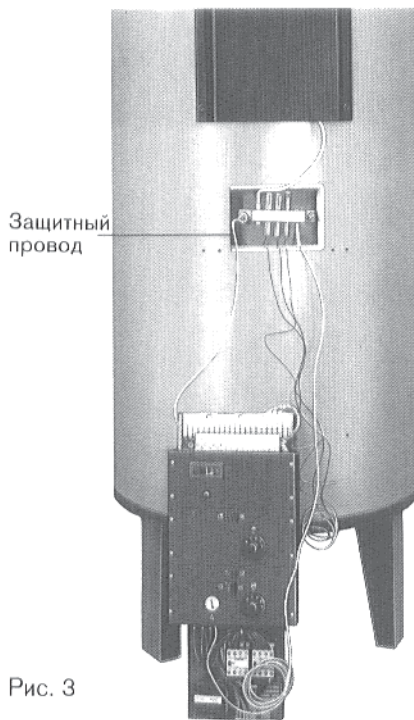


Рис. 3

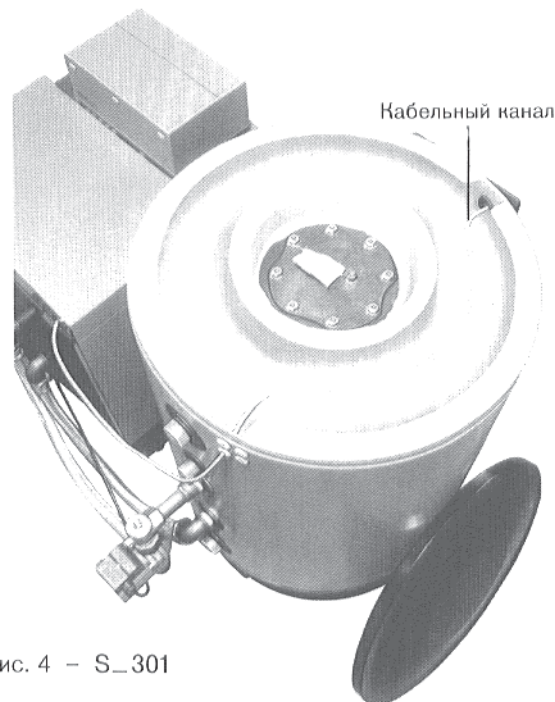


Рис. 4 – S_301

У типоразмера бойлера S_301, на накладке у рамы регулятора, необходимо надеть 4 распорных детали (рис. 5).

Вставить теплоизоляционный элемент в вырез для плоского датчика (рис. 6).

Привинтить регулятор 4 винтами для листового металла с зубчатыми шайбами к кожуху бойлера.

Произвести электрическое подключение соответственно э-схеме.

Неразъемное подключение соответственно VDE 0100.

Следить за тщательной прокладкой кабелей (рис. 4 и 6).

Необходимо соблюдать местные правила.

Насадить кожух регулятора на регулятор и закрепить винтами для листового металла.

Произвести монтаж верхнего канала (рис. 7).

Нижний кабельный канал отпадает.

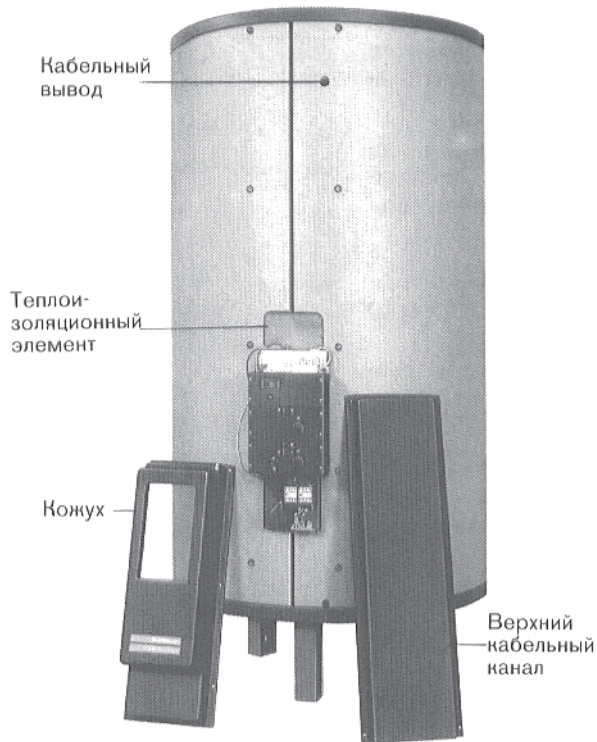


Рис. 6 - S_401 - 951

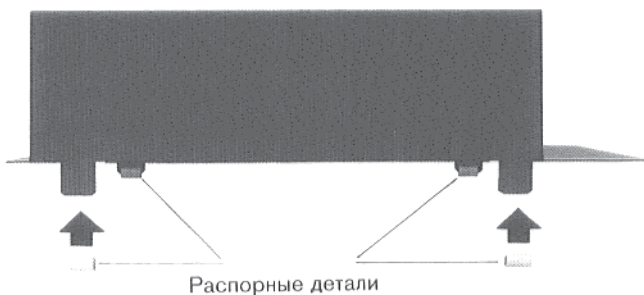


Рис. 5

4. Монтаж модулей

У регуляторов BT 3500 и 3501 возможна дополнительная оснастка модулями S 102 и S 106/109.

Для этого необходимо снять маскирующую бленду, вывинтив предварительно винты для листового металла.

При монтаже нагревательного элемента и регулятора BT3504/05, или модуля S102/106/109, наклейку, входящую в комплект поставки, следует наклеить на кожух регулятора (рис. 7).



Рис. 7

Модуль S 102 (Рис. 8)

Плату модуля необходимо установить на раму базисного элемента так, чтобы 4 отверстия совпадали.

Привинтить плату модуля 4 винтами для листового металла.

Каждый из двух винтов, с зубчатыми шайбами, для листового металла, в пластмассовом вырезе платы модуля, следует предусмотреть в качестве защитного провода.

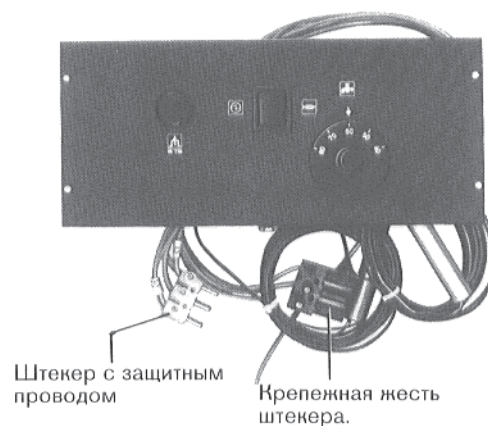


Рис. 8 - модуль S 102

э-нагрева двумя винтами для листового металла к жести дна базисного элемента (рис. 9).

Соединить штекерные разъемы и подключить защитный провод соответственно э-схеме. Затянуть винты штекерной панели (рис. 9).

Модуль S 106/109 (рис. 10)

Модуль вставляется в базисный элемент нижней частью, снизу, под средним модулем, (рис. 11).

Соединить штекерные разъемы и подключить защитный провод соответственно э-схеме. Затянуть винты штекерной панели (рис. 11).

Плату модуля необходимо установить так, чтобы 4 отверстия совпадали (рис. 12).

Привинтить плату модуля 4 винтами для листового металла.

Каждый из двух винтов, с зубчатыми шайбами, для листового металла, в пластмассовом вырезе платы модуля, следует предусмотреть в качестве защитного провода.

Модуль S 131

Снять верхнюю лицевую панель.
Устранить заглушку под индикацией термометра.

Вставить предохранительное тепловое реле (STB) и закрепить гайкой.

Произвести электрическое подключение соответственно э-схеме.

Наклеить условный знак STB.

Произвести монтаж лицевой панели.

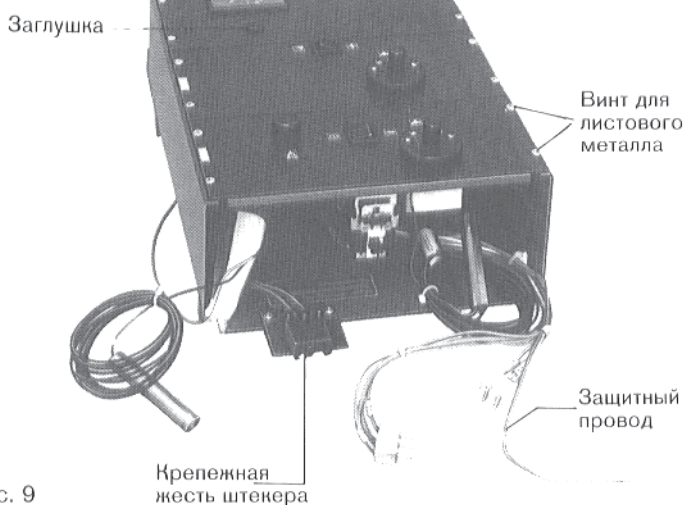


Рис. 9

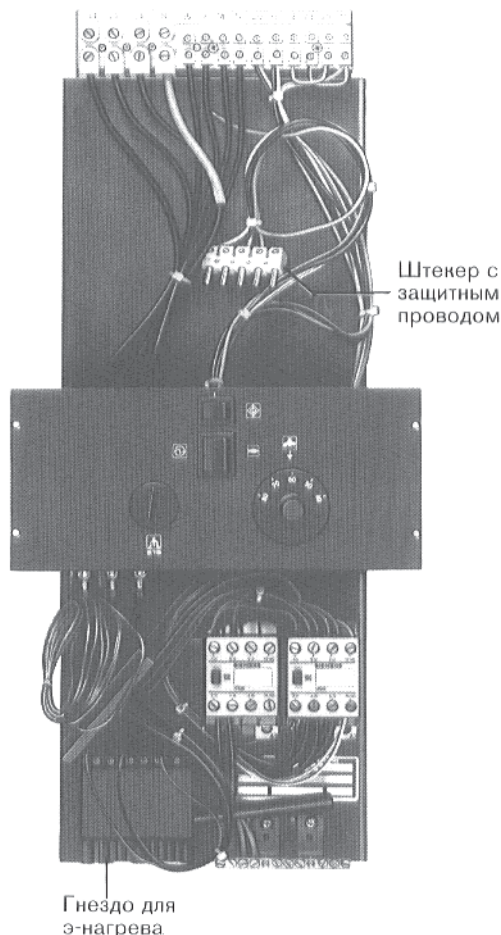


Рис. 10 – Модуль S 106/109

5. Ввод в эксплуатацию

Ввод в эксплуатацию следует производить соответственно руководству по обслуживанию, совместно с тем, кто пользуется данной установкой.

При этом, в руководстве по обслуживанию следует пометить встроенный регулятор.

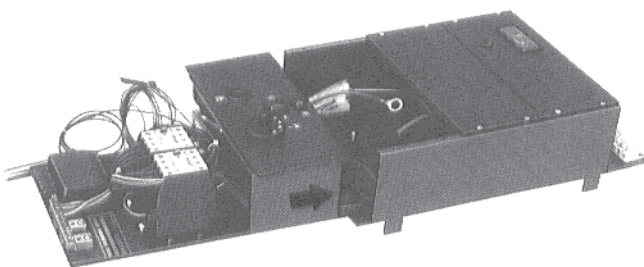


Рис. 11

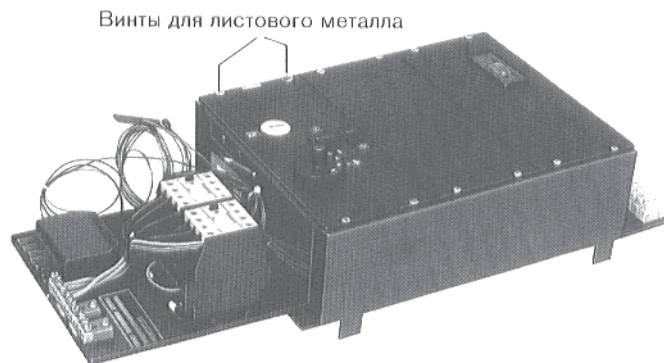


Рис. 12

Оставляем за собой право на изменения!